



Landbrugets økonomi

Efteråret 2003

Melgaard, Poul; Hansen, Jens; Jensen, Trine Vig ; Frandsen, Søren E.; Jensen, Hans Grinsted

Publication date:
2003

Document version
Også kaldet Forlagets PDF

Citation for published version (APA):
Melgaard, P., Hansen, J., Jensen, T. V., Frandsen, S. E., & Jensen, H. G. (2003). *Landbrugets økonomi: Efteråret 2003*. København: Fødevareøkonomisk Institut, Københavns Universitet. Landbrugets Økonomi, Bind. 2003

Fødevareøkonomisk Institut

Landbrugets økonomi

Efteråret 2003

Danish Agricultural Economy
- autumn 2003

København/Copenhagen 2003

Indholdsfortegnelse

Forord	5
Kort resumé	7
Sammenfatning	9
1. Landbrugets produktion og indtjening	15
1.1. Indkomstudviklingen	15
Landbrugssektoren	15
Heltidsbrugene	19
Deltidsbrugene	21
1.2. Institutionelle priser og tilskud	23
1.3. Udviklingen i de enkelte sektorer	26
Animalsk produktion	26
Vegetabilsk produktion	34
Bilagstabeller	37
2. Dansk svineproduktion – den aktuelle lavkonjunktur, sektorens op- og nedture samt baggrunden herfor	39
2.1. Indledning	39
2.2. Den aktuelle lavkonjunktur	39
2.3. Svinesektorens op- og nedture samt baggrunden herfor	48
Bilag A. Fremskrivninger af regnskabsoplysninger	55
Bilag B: Beregning af dækningsbidrag fra samlet svinehold i perioden 1981-2003	59
Litteraturliste	62
3. 2003-reformen af den fælles landbrugspolitik -	63
danske og europæiske konsekvenser	63
3.1. Baggrunden for reformen	63
3.2. Hovedtræk i 2003-reformen	65
3.3. Økonomiske konsekvenser af 2003-reformen	71
3.3.1. Konsekvenser for produktion, eksport og import	73
3.3.2. Landbrugets bruttofaktorindkomst	79
3.3.3. Samfundsøkonomiske konsekvenser	80
3.4. Konklusion – 2003-reformens økonomiske konsekvenser	81

Forord

Nærværende rapport indeholder en oversigt over landbrugets økonomi i 2003 og et skøn for 2004. Bruttofaktorindkomsten og dens komponenter er vist for landbruget som helhed, ligesom landbofamiliernes indkomst præsenteres. Der er endvidere et kapitel om den aktuelle lavkonjunktur i den danske svineproduktion og baggrunden for udsvingene i svine sektorens økonomi. Rapporten afsluttes med et kapitel om den seneste reform af den fælles landbrugspolitik og en konkret vurdering af reformens økonomiske konsekvenser for dansk landbrug og for samfundsøkonomien under ét.

Ved publikationens udarbejdelse er der hentet oplysninger fra en række institutioner. Af instituttets medarbejdere har navnlig følgende medvirket: Poul Melgaard (Landbrugets produktion og indtjening), Jens Hansen (Dansk svineproduktion), Trine Vig Jensen og Søren E. Frandsen (2003 reformen af den fælles landbrugspolitik – danske og europæiske konsekvenser). Hans G. Jensen har foretaget de tekniske beregninger til sidstnævnte kapitel. Udarbejdelse og redigering af publikationen er sket i et samarbejde med forskningschef Søren E. Frandsen.

Fødevarerøkonomisk Institut, november 2003.

Johannes Christensen

Kort resumé

Landbrugets produktion og indtjening

En mærkbar forringelse af prisforholdene påvirkede indkomstudviklingen i 2002, og denne udvikling fortsatte i den forløbne del af indeværende år. For 2004 er der udsigt til, at priserne for landbrugets produkter vil forblive på det nuværende niveau, med mindre der indtræder væsentlige nye udbrud af husdyrsygdomme m.v. Udviklingen i den betragtede periode er især karakteriseret af udsvingene i prisen på svinekød.

Landbrugets bruttofaktorindkomst faldt i 2002 med knap 5 mia. kr. til 21,3 mia. kr. efter en rekordhøj indkomst året før. Den foregående højkonjunktur med høje priser på dansk svinekød var især baseret på BSE-krisen og udbruddene af mund- og klovsyge i andre EU-lande. Indtjeningen skønnes at falde til 20,5 mia. kr. i 2003, efterfulgt af en stigning til 21,3 mia. kr.

Den samlede produktion har været stabilt voksende og væksten forventes at fortsætte i 2004, hvilket primært forklares af en fortsat ekspanderende svineproduktion. Prognosen for 2004 forudsætter en normal høst.

Heltidsbrугenes økonomi forværredes ligeledes i 2002. Driftsresultatet før renter fra landbruget faldt med 189.000 kr. til 465.000 kr. pr. brug. Familiernes samlede husstandsindkomst udgjorde 307.000 kr. pr. husstand. I indeværende år skønnes denne indkomst at falde til 245.000 kr. pr. husstand, hvorefter den forventes at stige til ca. 275.000 kr. i det kommende år. For deltidsbrugene, der er mindre afhængige af landbrugets konjunkturer, forventes - efter et mindre indkomstfald i 2002 til 356.000 kr. pr. husstand - stigende indkomster i indeværende og det kommende år til et niveau på ca. 415.000 kr. pr. husstand.

Svinesektoren

Omkring midten af 2002 satte en lavkonjunktur ind i svinesektoren med store fald i svineproducenternes husstandsindkomster til følge. Selv om prisen for svin er begyndt at stige, forudses 2004 at blive endnu et år med dårlig økonomi i svineproduktionen - om end bedre end 2003.

På kort sigt afhænger udsigterne for svinesektoren især af lavkonjunktorens varighed samt af udviklingen i ejendomspriserne. De største risici er, at lavkonjunktoren trækker ud, og at renten begynder at stige med faldende ejendomspriser til følge.

De seneste måneders stigninger i prisen for svin samt forventninger om fortsatte stigninger giver imidlertid sammen med den lave rente og de endnu svagt stigende ejendomspriser grundlag for forsigtig optimisme, for så vidt angår svineproducenters muligheder for at overvinde lavkonjunktoren.

2003-reformen af den fælles landbrugspolitik

2003-reformen af den fælles landbrugspolitik er et vigtigt skridt i retning af en mere liberal landbrugspolitik. Dette skyldes først og fremmest en afkobling af den direkte støtte, der indebærer, at den nye direkte støtte bliver uafhængig af, hvilke landbrugsprodukter den enkelte landmand fremover vælger at producere, samtidig med at de store forskelle produktionsgrenene imellem med hensyn til størrelsen af støtten i vid udstrækning derfor bringes til ophør. Reformen er et attraktivt alternativ til den nuværende landbrugspolitik i såvel de nuværende 15 som de 10 nye medlemslande i EU.

For dansk landbrug er de langsigtede konsekvenser af reformen, at kornproduktionen vil blive lidt mindre - med op imod 10 pct., at produktionen af oksekød vil blive ca. 20 pct. lavere, og at produktion af svinekød vil blive 2-3 pct. højere (sammenlignet med en situation, hvor reformen ikke blev gennemført). Reformen af landbrugspolitikken indebærer også, at indkomsten i dansk landbrug vil få et ekstra løft på godt 1 pct. som følge af effektiviseringer af produktionen og størrelsen af de afkoblede tilskud. For dansk økonomi opgøres den samfundsøkonomiske gevinst til ca. 400 mio. kr., hvoraf størstedelen primært forklares af afkoblingen og de deraf afledte produktionsjusteringer. Som følge af effektivitetsgevinster, de afkoblede tilskud og en stigende dansk svineproduktion (og dermed øget efterspørgsel efter jord) vil reformen næppe bidrage til fald i værdien af landbrugsjorden.

Sammenfatning

Landbruget i 2002

Efter to år med stigende indkomster faldt landbrugets bruttofaktorindkomst med 4,9 mia. kr. til 21,3 mia. kr. i 2002 alene som følge af forringede prisforhold.

Sektorens nettoestindkomst, der går til forrentning af den samlede kapitalindsats samt aflønning af familiens arbejdsindsats i landbruget, faldt til 11,0 mia. kr. Den mindre indtjening efterfølger to år med højkonjunktur i dansk landbrug og niveauet er således højere end i 1998 og 1999, der i høj grad var præget af lavkonjunktoren.

Heltidsbrugenes driftsresultat før renter fra landbruget faldt med 189.000 kr. til 465.000 kr. pr. brug. Den samlede husstandsindkomst beløb sig til 307.000 kr.

Efter en uafbrudt real vækst i egenkapitalen siden 1994/95 faldt egenkapitalen realt i 2003 med 314.000 kr. pr. heltidsbrug. Nedgangen fordeles på en negativ opsparing, inkl. kapitaloverførsler, på 133.000 kr. og reale kapitaltab på 181.000 kr. Kapitaltabet hidrører fra fast ejendom og andre reale aktiver, idet der netto var en real debitorgevinst på 59.000 kr. De foregående års betydelige reale stigninger i egenkapitalen skyldes primært reale prisstigninger på fast ejendom samt i mindre omfang reale debitorgevinster, mens den løbende opsparing stort set ikke har bidraget hertil.

På deltidsbrugene faldt den samlede husstandsindkomst med 10.000 kr. til 356.000 kr. pr. brug. Egenkapitalen steg realt med 25.000 kr., hvori indgik reale kapitalgevinster på 33.000 kr. og en negativ opsparing, inkl. kapitaloverførsler, på 8.000 kr.

Værdien af den samlede landbrugsproduktion faldt med 5,6 mia. kr. til 50,8 mia. kr. alene som følge af lavere priser, idet der var en lille vækst i mængderne.

Værdien af svineproduktionen faldt med 3,7 mia. kr. til 17,4 mia. kr., svarende til et fald på 17 pct., som følge af en nedgang på 22 pct. i prisen for svin samt en mængdefremgang på 5 pct. Den markante reduktion i prisen på svinekød er udtryk for en normalisering af den danske afsætning af svinekød efter flere år med særligt gunstige afsætningsforhold og samtidig en tilpasning til lavere foderkornpriser.

Værdien af mælkeproduktionen steg til 11,4 mia. kr. som følge af en mindre mængdefremgang til stort set uændrede priser. Salgsværdien af okse- og kalvekød kunne fast-

holdes på 2,2 mia. kr., idet væksten i produktionen på 4 pct. stort set blev opvejet af prisfald. Værdien af den vegetabilske produktion faldt med 1,5 mia. kr. til 14,2 mia. kr. på grund af et mængdefald på 4 pct. og et prisfald på 6 pct.

Udsigterne for 2003 og 2004

Landbrugets bruttofaktorindkomst forventes at falde med 800 mio. kr. til 20,5 mia. kr. i 2003 efterfulgt af en tilsvarende stigning i 2004. Dermed vil indkomsten være på samme niveau som i 2002 på i alt 21,3 mia. kr. Produktionen i indeværende år forventes at stige lidt som følge af en lidt større planteavl. Priserne på animalske produkter vil atter falde som følge af fortsatte prisfald på svinekød og vigende priser for mejeriprodukter. Derimod er der mærkbare prisstigninger på vegetabilske produkter, hvor korn vejer tungt. I det kommende år forventes lidt større mængder af såvel animalske produkter som vegetabilske, idet der forudsættes en normalhøst. For animalske produkter forventes prisstigninger som følge af højere priser på svinekød, mens priser på vegetabilske produkter forventes at blive lavere efter indeværende års høje kornpriser.

I år forventes sektorens nettoresultat at falde med 1,1 mia. kr. til 9,9 mia. kr., mens resultatet i 2004 ventes at stige med 500 mio. kr. til 10,4 mia. kr.

For heltidsbrugene forventes husstandsindkomsten at falde med godt 60.000 kr. til ca. 245.000 kr. pr. heltidsbrug i 2003, efterfulgt af en vækst i det kommende år på knap 30.000 kr. til ca. 275.000 kr. pr. heltidsbrug. For både 2003 og 2004 ventes den løbende opsparing fortsat at være negativ.

Udviklingen i deltidsbrugenes indkomst, der især afhænger af indtjeningen uden for landbruget, forventes at stige både i 2003 og 2004.

Værdien af den animalske produktion forventes at falde i 2003 med 2,6 mia. kr. til 32,9 mia. kr. som følge af prisfald, men med uændrede mængder. For 2004 skønnes værdien imidlertid at stige med 1,7 mia. kr. med baggrund i højere priser og en lille stigning i mængderne. Værdien af de stigende dyretilskud er ikke medregnet i ovennævnte produktionsværdier.

Den vegetabilske produktionsværdi, inkl. den interne omsætning af foderkorn og grovfoder, ventes i indeværende år at stige med 1,3 mia. kr. til 15,5 mia. kr. som følge af 7 pct. højere priser og lidt større mængder. I det kommende år skønnes den samle-

de værdi af vegetabiliske produkter at falde med ca. 5 pct. alene som følge af prisfald, idet der forudsættes en normal høst.

Svinesektoren

Efter to år med gode priser for svin satte en lavkonjunktur ind omkring midten af 2002 med store fald i svineproducenternes husstandsindkomster til følge. Husstandsindkomsten faldt således fra 730.000 kr. pr. bedrift i 2001 til 230.000 kr. i 2002. I 2003 forventes et forsat fald til omkring 60.000 kr. efterfulgt af en stigning til omkring 175.000 kr. i 2004. Selv om prisen på svin er begyndt at stige, forudses 2004 at blive endnu et år med dårlig økonomi i svineproduktionen - om end bedre end 2003.

Sådanne store svingninger i indtjeningen fra svineproduktionen er ikke noget nyt, men tværtimod karakteristisk for svinesektoren. Til trods herfor er produktionen vokset næsten uafbrudt siden midten af 1975'erne.

Før lavkonjunkturen satte ind, havde de fleste svineproducenter en god stødpude i form af en anseelig egenkapital som følge af markante stigninger i ejendomspriserne gennem en længere årrække samt gode indkomster de to foregående år. Ved udgangen af 2001 udgjorde egenkapitalen 4,8 mio. kr. i gennemsnit pr. bedrift.

Nedgangen i husstandsindkomsten afspejlede sig primært i den løbende opsparing, der faldt til -225.000 kr. pr. bedrift i 2002 fra ca. 250.000 kr. i 2001. I 2003 forventes forsat fald til omkring -360.000 kr. efterfulgt af en stigning til -280.000 kr. i 2004.

Lavkonjunkturen betyder, at langt de fleste svineproducenter har måttet - og forsat må - optage lån i betydeligt omfang for at finansiere den negative opsparing, afdrag på eksisterende lån samt eventuelle nettoinvesteringer, der ikke blot i 2001, men også i 2002 lå på et højt niveau.

På baggrund af den relativt store egenkapital er det dog vurderingen, at svineproducenterne generelt har gode muligheder for at overvinde lavkonjunkturen. Der er imidlertid store forskelle producenterne imellem, både hvad egenkapital og indkomst angår, bl.a. afhængig af de priser, hvortil landmanden har købt ejendommen og hermed af tidspunktet for etableringen, samt af effektiviteten i produktionen. Nogle producenter har således en væsentlig større negativ opsparing og en betydelig mindre egenka-

pital end andre. Det drejer sig bl.a. om yngre svineproducenter, der er etableret inden for de seneste år, og som derfor kun i mindre grad har nydt godt af de stigende ejendomspriser. Disse økonomisk pressede producenters økonomiske overlevelsesmulighed afhænger i høj grad af, hvordan penge- og realkreditinstitutter samt eventuel andre långivere vurderer situationen.

For långiverne består udfordringen primært i at vurdere, om den enkelte landmand kan overleve økonomisk på længere sigt og hermed blive i stand til at forrente og afdrage såvel eksisterende som nye lån.

På kort sigt afhænger svineproducenternes udsigter især af lavkonjunktorens varighed samt af udviklingen i ejendomspriserne. Den største risiko er, at lavkonjunktoren trækker ud, at renten stiger, og at ejendomspriserne som følge heraf begynder at falde.

De seneste måneders stigninger i prisen for svin samt forventninger om yderligere stigninger giver sammen med den lave rente og de endnu svagt stigende ejendomspriser grundlag for forsigtig optimisme, for så vidt angår svineproducenternes muligheder for at overvinde lavkonjunktoren. Dog bør både svineproducenter og andre landmænd ikke glemme risikoen for faldende ejendomspriser på længere sigt i kølvandet på en forventet stigning i renten. Det er i denne forbindelse værd at bemærke, at det reale kapitalafkast i landbruget har bevæget sig omkring samme niveau op gennem 1990'erne, og at de store reale stigninger i ejendomspriserne, der har fundet sted gennem den seneste halve snes år, derfor primært må forklares med den faldende realrente.

Selv om der ikke er tale om regelmæssige op- og nedture af en given længde i svine-sektorens indtjening afløses dårlige konjunkturer oftest af gode konjunkturer og omvendt. Disse svingninger i indtjeningen skyldes hovedsagelig et samspil mellem forskellige karakteristika, hvoraf nogle vedrører produktionen. De vigtigste er: 1) at den enkelte producents beslutninger om at formindske eller forøge produktionen er uden indflydelse på markedsprisen, 2) at de faste omkostninger tegner sig for en betydelig del af de samlede omkostninger, samt 3) at det tager relativ lang tid at producere ét svin. Tilsammen betyder dette, at det almindeligvis er fordelagtigt for den enkelte producent at udnytte produktionskapaciteten fuldt ud - ikke blot under højkonjunkturer, men også under lavkonjunkturer - og at omfanget af produktionen derfor stort set er givet på kort sigt.

På efterspørgselssiden bidrager den forholdsvis lave priselasticitet på svinekød til store svingninger i svineprisen. Forbruget af svinekød er – ligesom forbruget af de fleste andre fødevarer – ikke særlig følsomt over for ændringer i prisen. Hertil kommer, at slagterisektorens og handelens bruttomargin – udtrykt i kr. pr. kg kød - er af samme størrelse uanset prisen for svin. Dette gør de relative svingninger i prisen for slagtesvin større end for svinekød.

Disse karakteristika såvel på udbudssiden som på efterspørgselssiden gør sig gældende i større eller mindre omfang for alle landbrugsprodukter. Den større variation i prisen for svin end i priserne for de fleste andre landbrugsprodukter kan derfor ikke udelukkende forklares herved, men skyldes også, at EU's markedsordning for svinekød har en langt mindre prisstabiliserende virkning end de tilsvarende ordninger for korn, mælk og oksekød.

2003-reformen af den fælles landbrugspolitik

I juli 2002 lancerede EU Kommissionen sine tanker om en reform af den fælles landbrugspolitik (den såkaldte midtvejsevaluering af Agenda 2000 reformen). Knap ét år senere den 26. juni vedtog EU's landbrugsministre en reform – 2003-reformen.

2003-reformen indeholder fem hovedelementer:

- Yderligere omlægninger fra prisstøtte til direkte støtte
- Den direkte støtte afkobles som hovedregel fra produktionen
- Overførsel af midler til strukturformål gennem fradrag i den direkte støtte
- Introduktion af tvungen krydsoverensstemmelse (cross compliance)
- Brug af finansiel mekanisme, der sikrer, at det indgåede budgetforlig overholdes.

Afkoblingen af den direkte støtte udgør et vigtigt og nyt element i udviklingen af den fælles landbrugspolitik. Beslutningen indebærer, at størsteparten af den direkte støtte til landmændene skal afkobles fra produktionen, hvilket vil sige, at den direkte støtte udbetales uafhængigt af den enkelte landmands aktuelle produktion og arealanvendelse. Dette medfører bl.a. en umiddelbar forringelse af indtjeningen i de berørte produktionsgrene og hermed i den produktionsbetingede jordrente, hvorfor afkoblingen naturligvis vil lede til tilpasninger i landbrugsproduktionen i de enkelte medlemslande. Forringelsen af den produktionsbetingede indtjening indebærer dog ikke et tilsva-

rende fald i landbrugsbedrifternes indkomst, idet de modtager den afkoblede (indkomst-)støtte.

I Danmark vil den såkaldte hybridmodel for afkoblingen blive anvendt. Det indebærer, at afkoblingen formentlig gennemføres i 2005, at alle omdriftsarealer tildeles en ensartet støtte på ca. 2.375 kr. pr. ha, og at arealer med vedvarende græs får en støtte på 500 kr. Kvægbrug modtager i gennemsnit et tillæg på i alt ca. 1.725 kr. pr. ha. For den enkelte kvægbedrift afhænger tillægget af oksekødproduktionens størrelse i referenceperioden 2000-2002 og af den aktuelle mælkekvote i afkoblingsåret.

75 pct. af handyrpræmien og 50 pct. af moderfårspræmien knyttes fortsat til produktionen. Handyrpræmien reduceres således med 25 pct. til 1.172 kr. pr. stk. og der gives 250 kr. som afkoblet tillægsstøtte. De støtteberettigede arealer omfatter stort set hele landbrugsarealet, inklusive arealer med frugt og grønsager (dog undtaget frugttræer og juletræer), sukeroer, samt spise- og læggekartofler. Arealer med markfrø vil også kunne modtage enhedsstøtte.

For dansk landbrug er de langsigtede konsekvenser af reformen, at kornproduktionen vil blive lidt mindre - med op imod 10 pct., at produktionen af oksekød vil blive ca. 20 pct. lavere, og at produktion af svinekød vil blive 2-3 pct. højere (sammenlignet med en situation, hvor reformen ikke blev gennemført). Reformen af landbrugspolitikken indebærer også, at indkomsten i dansk landbrug vil få et ekstra løft på godt 1 pct. inkl. de afkoblede tilskud som følge af effektiviseringer af produktionen. De indkomstmæssige konsekvenser for den enkelte landmand og dermed den enkelte landbofamilies forbrugsmuligheder vil afhænge af bedriftens konkrete produktionssammensætning. Som følge af effektivitetsgevinster, de afkoblede tilskud og en stigende svineproduktion (og dermed øget efterspørgsel efter jord) vil reformen næppe bidrage til et fald i værdien af landbrugsjorden.

For dansk økonomi opgøres den samfundsøkonomiske gevinst til ca. 400 mio. kr., hvoraf størstedelen forklares af afkoblingen og de deraf afledte produktionstilpasninger.

1. Landbrugets produktion og indtjening

I nærværende kapitel redegøres for de senere års udvikling i det primære landbrugs økonomi, og der gives en vurdering af udsigterne for 2003 og 2004. Der indledes med en kortfattet beskrivelse af landbrugssektorens indtjening, hvorefter der redegøres for husstandsindkomsten for både heltids- og deltidsbrug. Herefter omtales de institutionelle priser og tilskud som fastlagt i den fælles landbrugspolitik efterfulgt af en beskrivelse af udviklingen i de enkelte sektorer. Nærværende prognose er naturligvis behæftet med usikkerhed, og for år 2004 bygger skønnet bl.a. på en forudsætning om en normalhøst.

1.1. Indkomstudviklingen

Landbrugssektoren

Efter et par år med højkonjunktur faldt landbrugets *bruttofaktorindkomst* til 21,3 mia. kr. i år 2002, jf. tabel 1.1. I indeværende år forventes indkomsten yderligere at falde med 800 mio. kr. til 20,5 mia. kr., hvorefter indkomsten i det kommende år skønnes at nå op på samme niveau som sidste år.

Udsvingene hidrører hovedsagelig fra ændringer i produktpriserne, mens den samlede produktion har været forholdsvis stabil med stigende tendens, jf. figur 1.1. Den prisbetingede udvikling i bruttofaktorindkomsten, som også omfatter generelle tilskud og skatter, forklarer derfor alene det lavere indkomstniveau i 2002 og 2003, mens det er ændrede mængderelationer, der forklarer indkomststigningen i 2004, jf. tabel 1.6. Den fortsatte omlægning af den fælles landbrugspolitik giver sig udslag i stigende direkte tilskud ved omlægning fra prisstøtte, jf. figur 1.2 og tabel 1.1. De udgør et stærkt stabiliserende element i landbrugets indkomst, da de er uafhængige af udsving i priser og høstudbytter. I indeværende år skønnes de direkte tilskud således at tegne sig for to tredjedele af nettoestindkomsten.

I 2002 reduceredes *værdien af den samlede produktion*, inkl. beholdningsforskydninger med 5,6 mia. kr. til 50,8 mia. kr. I indeværende år ventes værdien at blive reduceret yderligere med 1,2 mia. kr., hvorefter det kommende år vil udvise en stigning i produktionsværdien på 900 mio. kr. I 2002 fordelte den samlede produktion sig med 34 pct. fra svinesektoren, 27 pct. fra kvægsektoren og 28 pct. fra den vegetabiliske sektor, mens de resterende 11 pct. hidrørte fra anden animalsk produktion og landbrugets tjenester og sekundære aktiviteter.

Tabel 1.1. Landbrugets nettorestindkomst¹⁾, mia kr.

	1997	1998	1999	2000	2001	2002 ²⁾	2003 ³⁾	2004 ³⁾
1. Animalske produkter	37,1	32,3	31,1	35,3	39,5	35,5	32,9	34,6
Mælk	11,2	11,3	10,9	11,4	11,3	11,4	11,0	10,5
Kvæg-, okse- og kalvekød	3,0	2,9	2,6	2,7	2,2	2,2	2,1	2,1
Svin og svinekød	18,6	14,4	13,5	17,0	21,1	17,4	15,5	17,7
Andre produkter	4,3	3,7	4,1	4,2	4,9	4,5	4,3	4,3
2. Vegetabiliske produkter	16,9	16,2	15,5	14,7	15,7	14,2	15,5	14,7
3. Produkter i alt (1+2)	54,0	48,5	46,6	50,0	55,2	49,7	48,4	49,3
4. Tjenester og sekundære aktiviteter	1,2	1,2	1,3	1,3	1,3	1,3	1,4	1,4
5. Besætnings- og lagerforskydninger	0,0	-0,1	-0,2	1,0	-0,1	-0,2	-0,2	-0,2
6. Produktion i alt inkl. forskydninger (3+4+5)	55,2	49,6	47,7	52,3	56,4	50,8	49,6	50,5
7. Rå- og hjælpestoffer m.v.	34,8	34,6	33,2	34,1	35,4	34,6	34,4	35,1
Foderstoffer	19,9	19,9	18,4	18,8	19,6	19,0	18,8	19,2
Udsæd, gødning og andre hjælpestoffer m.v.	11,7	11,7	11,7	12,1	12,6	12,4	12,3	12,6
Reparation og vedligeholdelse	3,2	3,0	3,1	3,2	3,2	3,2	3,3	3,3
8. Bruttofaktorindkomst før generelle subsidier og afgifter (6-7)	20,4	15,0	14,5	18,2	21,0	16,2	15,2	15,4
9. Generelle subsidier	5,6	5,5	5,5	5,6	6,3	6,3	6,6	7,2
10. Skatter og afgifter	0,8	0,8	0,8	0,8	1,1	1,2	1,3	1,3
11. Bruttofaktorindkomst (8+9-10)	25,2	19,7	19,2	23,0	26,2	21,3	20,5	21,3
12. Afskrivning	6,6	6,6	6,7	6,8	7,1	7,0	7,2	7,4
13. Lønnet arbejdskraft ⁴⁾	2,8	2,9	2,9	2,9	3,2	3,3	3,4	3,5
14. Nettorestindkomst (11-12-13)	15,8	10,2	9,6	13,3	15,9	11,0	9,9	10,4

1) Omfatter det egentlige landbrug samt pelsdyravl, jagt og biavl, men ikke gartneri.

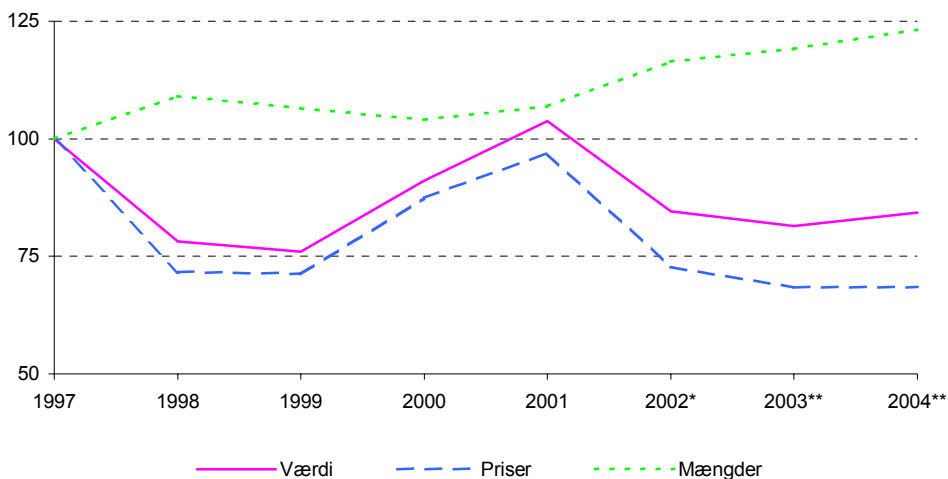
2) Foreløbige tal.

3) Egne skøn.

4) Ifølge Fødevareøkonomisk Instituts regnskabsstatistik.

Kilde: Baseret på Danmarks Statistik og Fødevareøkonomisk Instituts regnskabsstatistik, Serie A.

Figur 1.1. Bruttofaktorindkomsten, værdi-, pris- og mængdeindeks, 1997 = 100



* Foreløbige tal.

** Egne skøn.

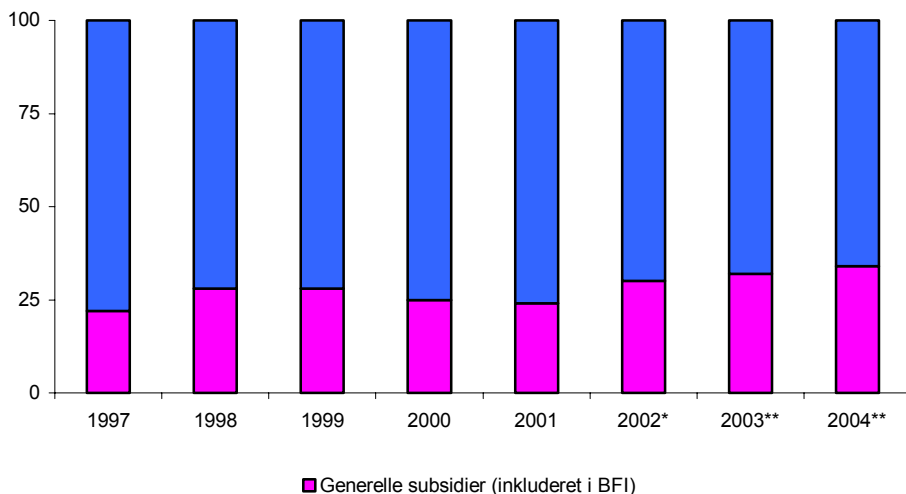
Kilde: Egne beregninger baseret på Danmarks Statistik.

Udgiften til rå- og hjælpestoffer m.v. reduceredes med 800 mio. kr. i 2002 til 34,6 mia. kr. alene som følge af formindsket faktorforbrug. Betydelige prisfald på gødning og bekæmpelsesmidler blev således opvejet af stigninger for de fleste øvrige faktorprisers vedkommende. Udgiften til rå- og hjælpestoffer ventes at udvise et begrænset fald i 2003, som følge af lidt lavere foderpriser og lavere gødningspriser. De mærkbare prisstigninger på korn af ny avl i 2003 forklarer de forventede forøgede foderudgifter i 2004.

Med en forventet svag vækst i den animalske produktion i 2003 og 2004 vil der være et stigende foderbehov, hvorimod forbruget af handelsgødning fortsat ventes at udvise en faldende tendens.

Landbrugssektorens *nettoestindkomst*, der går til forrentning af den samlede kapitalindsats i sektoren samt til aflønning af landbofamiliernes arbejdsindsats i landbruget, faldt i 2002 med 4,9 mia. kr. til 11,0 mia. kr. I 2003 forventes restindkomsten at falde yderligere med 1,1 mia. kr. til 9,9 mia. kr., hvorefter den skønnes at stige med 500 mio. kr. til 10,4 mia. kr.

Figur 1.2. De generelle subsidiers andel af bruttofaktorindkomsten, pct.



Anm.: Generelle subsidier består af tilskud, der udbetales direkte til landbrugeren, men omfatter ikke tilskud til frø af græsser og græsmarksbælgplanter mv., som er medtaget i produktionsværdien.

* Foreløbige tal.

** Egne skøn.

Kilde: Egne beregninger baseret på Danmarks Statistik

Ved beregning af nettoresultatet fragår omkostninger til kapitalforbrug (afskrivninger) og lønnet arbejdskraft. Som følge af strukturudviklingen med stadig større bedrifter med animalsk produktion har der de seneste år været en tendens til stigende anvendelse af lønnet arbejdskraft i det primære landbrug. Strukturudviklingen indebærer betydelige investeringer i kapitalanlæg i den animalske sektor, idet stordriftsfordele dog begrænser indsatsen pr. enhed. For 2003 og 2004 forventes stort set en uændret indsats af kapital og lønnet arbejdskraft til lidt stigende priser.

Antallet af landbrugsbedrifter på mindst 10 ha faldt i perioden 1997 til 2002 med i alt 10.542 til 42.873, hvilket svarer til en årlig nedgang på 4,3 pct.

Heltidsbrugene

Driftsresultatet før renter fra landbruget faldt i 2002 med 189.000 kr. til 465.000 kr. pr. heltidsbrug, jf. tabel 1.2. Driftsresultatet svarer begrebsmæssigt til sektorens netto-restindkomst og angiver dermed det beløb, der er til rådighed til aflønning af brugerfamiliens arbejdsindsats samt forrentning af den samlede kapitalindsats i landbruget. Den samlede husstandsindkomst faldt tilsvarende med 192.000 kr., idet større netto-renteudgifter blev opvejet af større indtjening uden for landbruget. Familiens løbende opsparing blev derved på minus 104.000 kr. mod en positiv opsparing på 84.000 kr. året før.

Tabel 1.2. Heltidsbrugenes¹⁾ løbende indkomst og opsparing, 1000 kr. pr. bedrift

	1997	1998	1999	2000	2001	2002	2003 ²⁾	2004 ²⁾
1. Driftsresultat før renter (netto-restindkomst) fra landbruget	513	348	374	583	654	465	421	465
2. Overskud, andet erhverv inkl. bolig	72	89	96	99	101	112	118	125
3. Lønindtægt	103	108	111	114	127	128	135	140
4. Løn og restindkomst (1+2+3)	688	545	581	796	882	705	674	730
5. Netto-renteudgifter	307	329	359	389	417	433	463	491
6. Pension, dagpenge og børnetilskud	36	36	38	35	34	35	34	34
7. Løbende indkomst (4-5+6)	417	252	260	442	499	307	245	273
8. Personlige skatter	109	118	89	98	148	137	106	101
9. Privat forbrug	227	231	244	251	267	274	284	294
10. Løbende opsparing (7-8-9)	81	-97	-73	93	84	-104	-145	-122

Anm.: Udgiften til kunstgødning og udsæd vedrørende overvintrende afgrøder indgår i status som jordbeholdninger og påvirker således driftsresultatet med et års forsinkelse.

1) Brug, hvor arbejdsindsatsen svarer til mindst en fuldtidsbeskæftiget, og hvor driftslederen samtidig er ejer eller forpagter.

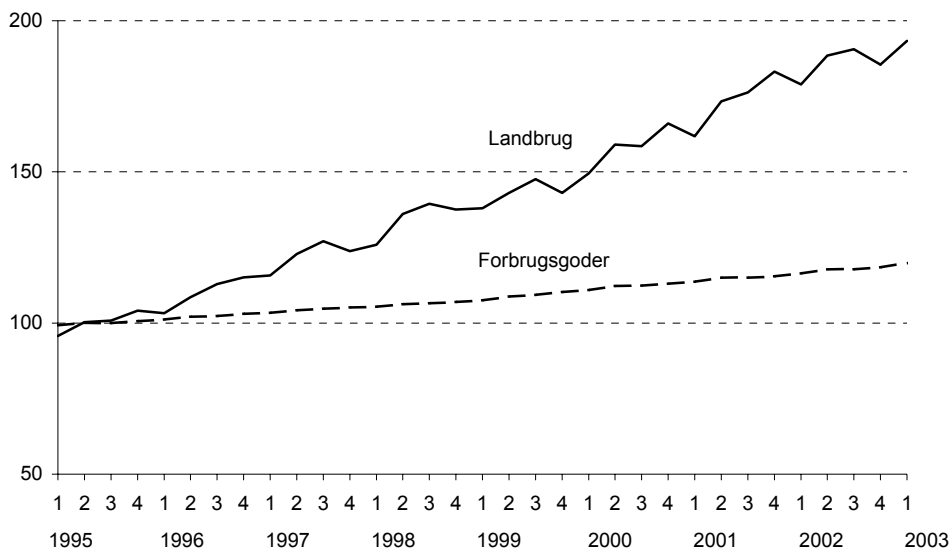
2) Skøn.

Kilde: Fødevarøkonomisk Instituts regnskabsstatistik, Serie A.

I 2002 faldt egenkapitalen – regnet i fast købekraft – med 314.000 kr. pr. heltidsbrug, hvilket, foruden ovennævnte negative løbende opsparing inkl. kapitaloverførsler, skyldtes reale kapitaltab på 181.000 kr., jf. bilagstabel 1.1.

I de fem foregående år har der været meget betydelige reale kapitalgevinster, hvoraf hovedparten stammer fra reale prisstigninger på fast ejendom, jf. bilagstabel 1.1 og figur 1.3. Historisk set er de omtalte gevinster usædvanligt store, og må især ses i sammenhæng med den faldende rente i perioden. Der kan derfor ikke i fremtiden forventes tilsvarende gevinster. I alle årene har der kunnet konstateres reale debitorgevinster trods den relative lave inflation og en faldende rente de senere år.

Figur 1.3. Prisen på landbrugsejendomme og forbrugerpriser, indeks, 1995 = 100



Anm.: Prisen på landbrug vedrører salg i almindelig fri handel.

Kilde: Konjunkturstatistik, Danmarks Statistik.

I år 2002 udgjorde antallet af heltidsbrug ejet eller forpagtet af driftslederen (selskabsformer m.v. udeladt) 19.966. Over de sidste fem år er antallet reduceret med 6.947 svarende til 5,8 pct. om året, idet væksten af bedrifternes gennemsnitlige størrelse er af samme størrelsesorden.

I 2003 ventes driftsresultatet før renter fra landbruget at falde yderligere med godt 40.000 kr. til ca. 420.000 kr. pr. heltidsbrug. For det kommende år skønnes resultatet fra landbruget at nå op på sidste års niveau svarende til 465.000 kr. pr. heltidsbedrift.

Husstandsindkomsten forventes i indeværende år at falde yderligere med godt 60.000 kr. til ca. 245.000 kr., hvorefter indkomsten skønnes at stige med knap 30.000 kr. til ca. 275.000 kr. pr. heltidsbrug. For 2003 og 2004 ventes den løbende opsparing fortsat at være negativ. Dermed forudses opsparingen at blive negativ tre år i træk, og samtidig er der ikke umiddelbart udsigt til en efterfølgende højkonjunktur. Tidligere højkonjunkturer har været begrundet i særlige gode afsætningsforhold for dansk landbrug, herunder udlandets problemer med husdyrsygdomme. Hertil kommer den igen flere år faldende rente.

Som følge af traditionen med betydelig fremmedfinansiering i dansk landbrug vejer nettorenteudgifterne tungt i indkomstopgørelsen. I år 2002 udgjorde nettorenterne 433.000 kr. pr. heltidsbrug, hvilket kun er 16.000 kr. mere end året før trods betydelige investeringer i bygninger og inventar samt ved jordkøb foruden det normale generationsskifte. En medvirkende forklaring på den moderate stigning er det meget lave renteniveau ved låntagning set i et historisk perspektiv. Det er lykkedes landbruget at nedsætte renten ved konvertering og omlægning til rentetilpasningslån. Både den lange og den korte rente har været faldende de sidste tre år.

Nettorenteudgifterne i indeværende år og det kommende forventes af stige som følge af betydelige investeringer i indeværende år samt den negative opsparing i begge år. Som bekendt faldt renten i første halvår af 2003 og i det kommende år forventes kun mindre rentestigninger med baggrund i en forholdsvis lav vækst i euroområdet og en afledt fortsat lempelig pengepolitik. Imidlertid ventes obligationsrenten at stige lidt i 2003 - 2004 som følge af risikoen for højere inflation på lidt længere sigt. Omfanget af rentetilpasningslån er blevet betydeligt i landbruget og gør det derfor mere følsomt over for fremtidige rentestigninger.

Deltidsbrugene

I 2002 faldt den samlede husstandsindkomst med 10.000 kr. til 356.000 kr. pr. deltidsbrug, jf. tabel 1.3. Familiens løbende opsparing blev på minus 12.000 kr. Egenkapitalen steg realt med 25.000 kr. pr. deltidsbrug, idet der var reale kapitalgevinster på 33.000 kr., der som nævnt blev modgået af en negativ løbende opsparing inkl. kapitaloverførsler, jf. bilagstabel 1.2.

Tabel 1.3. Deltidsbrugenes¹⁾ løbende indkomst og opsparing, 1000 kr. pr. bedrift

	1997	1998	1999	2000	2001	2002	2003 ²⁾	2004 ²⁾
1. Driftsresultat før renter (nettoresultat) fra landbruget	40	25	28	34	32	12	23	23
2. Overskud, andet erhverv inkl. bolig	62	69	76	73	76	81	85	89
3. Lønindtægt	209	220	237	271	288	297	321	345
4. Løn og restindkomst (1+2+3)	311	314	341	378	396	390	429	457
5. Nettorenteudgifter	69	74	79	90	89	88	93	96
6. Pension, dagpenge og børnetilskud	57	56	53	57	58	54	54	53
7. Løbende indkomst (4-5+6)	299	296	315	345	365	356	390	414
8. Personlige skatter	93	99	95	101	112	119	119	127
9. Privat forbrug	194	199	214	232	245	249	265	278
10. Løbende opsparing (7-8-9)	12	-2	6	12	8	-12	6	9

Anm.: Udgiften til kunstgødning og udsæd vedrørende overvintrende afgrøder indgår i status som jordbeholdninger og påvirker således driftsresultatet med et års forsinkelse.

1) Brug, hvor arbejdsindsatsen udgør mindre end en fuldtidsbeskæftiget, og hvor driftslederen samtidig er ejer eller forpagter, samt hvor landbruget har et standarddækningsbidrag svarende til mindst 10 ha landbrugsareal.

2) Skøn.

Kilde: Fødevarøkonomisk Instituts regnskabsstatistik, Serie A.

I år 2002 udgjorde antallet af deltidsbrug ejet eller forpagtet af driftslederen 22.063 eller 10 pct. flere end antallet af heltidsbrug. Nedgangen af deltidsbrug over de sidste fem år har svaret til et årligt fald på 3,8 pct. Økonomien på et deltidsbrug minder meget om en lønmodtagerfamilie, idet produktionen, der primært består af kornavl, kun lægger beslag på et mindre antal timer. Beboelsen er derfor et væsentlig formål med bedriften.

For indeværende og det kommende år forventes indtjeningen at stige, idet indtjeningen fra landbruget i forholdsvist større omfang end for heltidsbrug nyder godt af den relative forbedring af indtjeningen fra planteavl.

1.2. Institutionelle priser og tilskud

Den 26. juni i 2003 vedtog EU's landbrugsministre en ny omfattende reform af den fælles landbrugspolitik i EU – 2003-reformen (også kaldet midtvejsreformen). Det er imidlertid blot den seneste af en række tiltag, der indebærer en løbende omlægning og tilpasning af politikken. Hvor processen med 1992-reformen især blev indledt af hensyn til de internationale krav, der tager udgangspunkt i GATT-aftalen på landbrugsområdet, stilles der endnu større krav til den seneste reform, jf. omtalen i kapitel 3.

Fra 1. maj 2004 indtræder således de 10 ansøgerlande som EU-medlemmer, idet de alle har ratificeret tiltrædelsestraktaten og i WTO pågår multilaterale forhandlinger om en liberalisering af handelspolitikken internationalt (Doha-runden), hvor landbruget indgår med betydelig vægt. Udformningen af 2003-reformen må især ses på baggrund af de internationale krav om en liberalisering af handelen med landbrugsprodukter, ligesom der er elementer, der skal sikre, at EU-25's landbrugsbudget overholdes, og at krav til en styrket landdistriktspolitik imødekommes.

Agenda 2000 er kun delvist gennemført og bliver nu uddybet som en del af 2003-reformen. Reduktionen af interventionsprisen for korn var gennemført i 2001 og reduktionen af priserne for oksekøds vedkommende var gennemført i 2002. Derimod mangler endnu omlægningen, for så vidt angår mejeriprodukterne.

I forhold til Agenda 2000 fremrykkes ændringerne på mejeriområdet med et år. I 2004 ved markedsårets begyndelse (1. juli) reduceres interventionsprisen for smør således med 7 pct. og for skummetmælkspulver med 5 pct. Som delvis kompensation for prisnedsættelsen udbetales et direkte tilskud i 2004 på 11,81 €/t mælkekvote (ca. 9 øre/kg). Af relativt mindre ændringer kan nævnes, at de månedlige tillæg til interventionsprisen for korn halveres fra 2004 og muligheden for intervention af rug afskaffes.

Det væsentligste element i 2003-reformen – afkobling af den direkte støtte – bliver tidligst gennemført i 2005, men kan tænkes allerede at øve indflydelse på markedet i år 2004. I indeværende konjunkturoversigt er der derimod ikke taget hensyn til de øvrige elementer i reformen, da de ikke forventes at få indflydelse på forholdene i 2004. Det drejer sig blandt andet om obligatorisk modulation, der indføres fra og med 2005 og obligatorisk krydsoverensstemmelse (cross compliance). For en nærmere diskussion af midtvejsreformen af den fælles landbrugspolitik i EU henvises til kapitel 3.

De institutionelle priser i den fælles landbrugspolitik er siden januar 1999 fastsat i euro. De årlige tilpasninger har siden 1992 alene været afledt af reformerne. Først 1992-reformen og siden Agenda 2000. I 2003/04 er der ingen ændringer af de institutionelle priser regnet i euro, jf. tabel 1.4.

Tabel 1.4. Prisændring på interventionsprodukter, pct. fra året før (markedsår)

	97/98	98/99	99/00	00/01	01/02	02/03	03/04
Garanterede priser i ECU/euro ¹⁾	0,0	0,0	0,0	-3,9	-4,2	-0,8	0,0
Kronedevaluering ²⁾	0,7	-0,7	-0,7	0,2	-0,3	-0,1	0,0 ⁵⁾
Salgspris i kr. for interventionsprodukter ³⁾	-2,8	-2,9	0,2	1,9	-1,9	-1,2 ⁴⁾	-1,3 ⁶⁾

1) Ifølge den danske produktionssammensætning. Efter 1998 i euro.

2) Tidsvejet gennemsnit. Ændringen i den "grønne" kronkurs frem til slutningen af 1998. Siden da af ændringen i kronens markedskurs i forhold til euro.

3) Korn, sukker, smør, skummetmælkspulver og oksekød. Markedsår dannet som gennemsnit af to kalenderår.

4) Foreløbig beregning.

5) Baseret på kronens kurs i oktober 2003.

6) Skøn.

Kilde: Egne beregninger baseret på Danmarks Statistik og Europa-Kommissionen.

Mindstepriserne for korn, sukker, smør, skummetmælkspulver og oksekød blev under et reduceret med 0,8 pct. i markedsåret 2002/03 som følge af tilpasning af oksekødspriserne, i overensstemmelse med Agenda 2000. Derefter vil den næste tilpasning først indtræffe i markedsåret 2004/05, hvor tilpasningen af interventionspriserne på mejeriprodukter, som nævnt, indledes.

I årene 1999/00 til 2001/02 sænkedes interventionspriserne regnet i kroner mere end de tilsvarende danske markedspriser, jf. tabel 1.4. For indeværende år og det kommende markedsår forventes der imidlertid en tendens til, at de danske markedspriser vil nærme sig sikkerhedsnettet, jf. omtalen senere. Da EU er nettoeksportør af de pågældende produkter, afhænger prisdannelsen på det indre marked meget af Kommissionens administration af tilskud ved eksport til tredjelande.

Satserne for de direkte tilskud, regnet i euro, har ligget fast fra år 2002 for arealtilskuddenes vedkommende og fra 2003 for dyretilskuddenes vedkommende, hvor ændringerne, jf. Agenda 2000, er blevet gennemført. Ved overskridelse af det danske basisareal bliver satserne for arealtilskuddene imidlertid reduceret tilsvarende, idet der typisk alene har været tale om en lille overskridelse. Tilskuddene til kvæg består dels

af basistilskud, som er generelle for hele EU og nationale puljer, der for Danmarks vedkommende udgør 11,8 mio. € fra år 2002. Ligesom basistilskuddene bliver den nationale pulje i Danmark udbetalt som dyretilskud. Areal- og dyretilskuddene fremgår af bilagstabel 1.3 og bilagstabel 1.4.

Foruden de omtalte direkte areal- og dyretilskud indføres, som tidligere omtalt, fra 2004 direkte tilskud til mælkeproduktionen. Det første år vil tilskuddet, inklusive den nationale pulje, udgøre ca. 9 øre pr. kg mælkekvote.

Eksportstøtte

Som følge af omlægningen af den fælles landbrugspolitik fra prisstøtte til direkte støtte har der været en klar tendens til relativt faldende eksportstøtte. I 2002/03 udgjorde eksporten 49,5 mia. kr., hvoraf eksportrestitutionerne tegnede sig for 1,4 mia. kr., svarende til knap 8 pct. af eksportværdien til tredjelande, jf. tabel 1.5. For at fastholde prisniveauet på det indre marked vil der være en tendens til at eksportstøtten varierer modsat verdensmarkedspriserne. Der er store forskelle på støtteniveauet mellem de forskellige produkter. Svinekød modtager således næsten ingen eksportstøtte. Af den samlede eksportstøtte i 2002/03 modtog mejeriprodukter alene 1,2 mia. kr. eller 83 pct., hvor det især er smør og mælkekonserves der støttes, mens ost modtager relativt mindre. EU's restitutionspolitik har fortsat betydning for Danmark med en andel til tredjelande på 37 pct. af den samlede landbrugseksport.

Tabel 1.5. Landbrugseksport til EU og andre lande, samt eksportrestitutioner i driftsår

	97/98	98/99	99/00	00/01	01/02	02/03
Landbrugseksport i alt, mia.kr. ¹	47,2	43,4	47,3	52,9	52,9	49,5
Heraf til						
EU, pct.	63,3	61,2	60,1	61,1	60,9	63,1
Andre lande, pct.	36,7	38,8	39,9	38,9	39,1	36,9
Eksportrestitutioner, mia. kr.	1,9	1,8	2,7	1,5	1,4	1,4
Andel af eksportværdi til andre lande, pct.	11,0	10,9	14,2	7,4	6,8	7,8

1) Inklusive restitutioner.

Kilde: Danmarks Statistik.

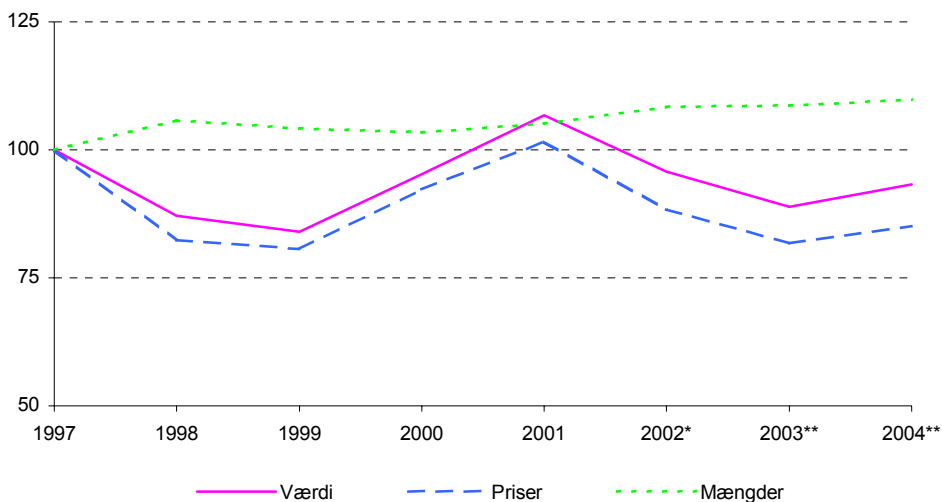
1.3. Udviklingen i de enkelte sektorer

I det følgende belyses udsigterne indenfor de enkelte sektorer i landbruget. En oversigt over centrale forudsætninger for 2003 og 2004 er anført i bilagstabel 1.5.

Animalsk produktion

Efter et mindre fald i den animalske salgsproduktion i årene 1999 og 2000 steg produktionen både i 2001 og 2002, jf. figur 1.4. I 2003 og 2004 forventes væksten at fortsætte. I perioden 1997 til 2004 skønnes produktionen således at stige med 10 pct., svarende til en årlig vækst på 1,3 pct. Som følge af mælkekvoten er kvægsektoren meget stabil med en vigende produktion af oksekød, der skyldes forskydning mellem mælk og oksekød på grund af stigende ydelse. De største udsving i den animalske produktion kan derfor tilskrives svinesektoren og pelsdyr.

Figur 1.4. Animalske produkter, værdi-, pris- og mængdeindeks, 1997 = 100



* Foreløbige tal.

** Egne skøn.

Kilde: Egne beregninger baseret på Danmarks Statistik.

Trods en mængdestigning på 3 pct. i 2002 faldt værdien af den animalske produktion med 4,0 mia. kr. som følge af betydelige prisfald. I indeværende år forventes et yder-

ligere fald i værdien på 2,6 mia. kr. på grund af fortsatte prisfald, men med uændrede mængder. For 2004 forudses imidlertid en stigning i værdien på 1,7 mia. kr., der skyldes højere priser og en mindre vækst i mængderne. Svineproduktionens konjunkturforløb kan forklare hovedparten af udsvingene i værdien af den animalske produktion i perioden. Desuden slår omlægningen fra prisstøtte til direkte støtte igennem, idet såvel oksekød som svinekød tilpasses lavere priser på det indre marked fra år 2000. For svineproduktionens vedkommende sker tilpasningen ved at prisen konkurreres ned via lavere priser på foderkorn. Den stigende direkte støtte er ikke indregnet i produktionsværdien, men optræder under generelle subsidier.

Mælk

Verdensmarkedet for mejeriprodukter har været præget af faldende priser de sidste to år, idet det i indeværende år har udvist en tendens til højere priser regnet i dollars. Det hænger bl.a. sammen med en langsommere stigningstakt i det samlede udbud af mælk.

For EU er det imidlertid landbrugsordningerne for mejeriprodukter, der i altovervejende grad er bestemmende for prisniveauet. Da EU er nettoeksportør af mejeriprodukter, er eksportrestitutionerne til smør og som hovedregel også til skummetmælkspulver afgørende for prisniveauet på det indre marked sammen med interventionsordningerne. Derimod er ost relativt mindre afhængig af restitutioner. Mens prisen på smør i EU stort set har været uændret det sidste år har priserne på ost været vigende. Igennem 2002 og 2003 er der opbygget betydelige interventionslagre af smør og skummetmælkspulver i EU. Afsætning til tredjelande har været stærkt påvirket af den svagere dollar i forhold til euro. Udbuddet af mælk i EU har været svagt stigende de senere år, hvilket er i overensstemmelse med udvidelsen af den samlede kvote med i alt 1,2 pct. i aprilårene 2000/01 og 2001/02, hvor den nationale kvote for Grækenland, Irland, Italien og Spanien blev forøget.

I 2002 udgjorde værdien af den danske mælkeproduktion 11,4 mia. kr., idet der - trods kvoten - var en lille stigning i produktionen og næsten uændrede priser til landmanden jf. tabel 1.6. I indeværende år forventes en uændret produktion til lidt lavere priser med et fald i værdien af produktionen på ca. 400 mio. kr. til følge.

En generel tendens i EU til udvidelse af osteproduktionen på bekostning af smør og skummetmælkspulver det seneste år har ikke gjort sig gældende i Danmark, hvor for-

delingen af mælken til de forskellige produkter har været stabil. Mens der i EU som nævnt har været opbygning af interventionslagre de sidste to år er det i Danmark mange år siden der er blevet solgt mejeriprodukter til intervention.

Tabel 1.6. Mængde-, pris- og værdiændring i bruttofaktoringkomsten, pct. fra året før

	----- Mængder ¹⁾ -----			----- Priser -----			----- Værdier -----		
	2002 ²⁾	2003 ³⁾	2004 ³⁾	2002 ²⁾	2003 ³⁾	2004 ³⁾	2002 ²⁾	2003 ³⁾	2004 ³⁾
Animalske produkter	3	0	1	-13	-7	4	-10	-7	5
Mælk	1	0	0	0	-4	-5	1	-4	-5
Kvæg, okse- og kalvekød	4	-5	-2	-3	1	0	1	-4	-2
Svin og svinekød	5	2	2	-22	-13	11	-17	-11	14
Vegetabiliske produkter	-4	1	1	-6	7	-6	-9	8	-5
Produktion i alt inkl. forskydninger	1	1	1	-11	-3	1	-10	-3	2
Rå- og hjælpestoffer mv.	-2	0	0	0	0	2	-2	-1	2
Bruttofaktoringkomst før generelle subsidier og afgifter	9	2	3	-29	-9	-2	-23	-7	2
Bruttofaktoringkomst	9	2	3	-25	-6	0	-18	-4	3
Nettorestindkomst	19	6	8	-42	-15	-4	-31	-10	4

1) Beregnet på grundlag af pris- og værdiindeks.

2) Foreløbige tal.

3) Egne skøn.

Kilde: Baseret på Danmarks Statistik.

Den globale udvikling på mejeriområdet er præget af stabile priser – regnet i dollar – og tendens til stigende efterspørgsel og kun moderat stigende udbud. I EU er efterspørgslen derimod fortsat svag og afsætningen til tredjelande vil være præget af en formentlig fortsat faldende dollar i forhold til euro. Fra 1. juli 2004 indtræder første reduktion af interventionspriserne for smør og skummetmælkspulver som nævnt jf. 2003-reformen. Det forventes, at der samtidig vil ske en tilpasning af eksportrestitutionsonerne, således at priserne på det indre marked for mejeriprodukter tilpasses nedad. Det vil især slå igennem for smør og skummetmælkspulver, mens konsummælksprodukter og ost formentlig vil være mindre prisfølsom.

GATT-aftalen er fortsat en begrænsning for EU's muligheder for at støtte eksporten til tredjelande, hvilket ikke mindst begrænser afsætning af ost. I princippet indtræder de ti nye EU-lande fuldt ud fra 1. maj 2004 i det indre marked. Det er dog vurderin-

gen, at forædlingsindustrien i de nuværende EU-lande på kort sigt har en konkurrencemæssig fordel, begrundet i den veterinære status og et moderne afsætningsapparat. Samtidig bliver de nye landes udbud begrænset af kvoteordningen. Det er usikkert at forudsige konsekvensen på kort sigt af EU's udvidelse for afsætningen af mejeriprodukter, men der er formentlig visse nye muligheder for afsætning i det udvidede indre marked.

Selv om mælkeknoten for EU-15 ligger fast fra 2001/02 og frem til 2006/07 vil afsætningen af mejeriprodukter i EU alligevel prismæssigt være under pres i det kommende år. Foruden en formentlig svag dollar ved eksport til tredjelande vil de interne priser som nævnt blive forsøgt tilpasset nedad fra sommeren 2004 som led i uddybningen af Agenda 2000.

Afsætningen af danske mejeriprodukter i 2004 forventes fortsat at foregå til priser lidt over de garanterede priser. Det skønnes på baggrund af ovennævnte forhold, at prisen vil være vigende i forhold til indeværende år og således resultere i et fald i produktionsværdien på ca. 500 mio. kr. til 10,5 mia. kr. (ab landmand). I indkomstopgørelsen under generelle subsidier indgår en kompensation til mælkeknoten for de reducerede interventionspriser. Kompensationen vil udgøre knap 400 mio. kr. for markedsåret 2004/05.

Kød

Den globale produktion af kød steg væsentligt i 2002 efter mund- og klovsygeepidemien året før i Sydamerika og EU, hvor især England var ramt. Forsat tørke i Australien og i store dele af Nordamerika har indebåret stigende tilførsler af oksekød. Mens omfanget af BSE (kogalskab) i Europa er aftagende, er det første BSE-tilfælde registreret i Canada i maj i år, ligesom der i Japan blev konstateret et tilfælde året før med betydelige markedsreaktioner til følge. I 2003 skønnes det globale udbud af kød stort set uændret, idet der er en begyndende opbygning af kvægbestanden i flere lande. Af det samlede udbud af kød har fjerkræ de seneste mange år generelt vundet andele på bekostning af okse- og svinekød.

Såvel i EU-15 som i USA og Australien forventes udbuddet af oksekød i det kommende år at blive mindre end i indeværende år. For EU-15's vedkommende er der dog en vis usikkerhed som følge af koblingen af den direkte støtte. I det omfang de enkelte regioner vælger at gennemføre afkoblingen vedrørende dyretilskud allerede i

2005 vil det kunne medføre markedsreaktioner i 2004 i retning af stigende tilførsler af oksekød.

Selvforsyningsgraden i EU-15 er faldet markant siden den første BSE-krise i 1996, men med en midlertidig stigning i forbindelse med den anden BSE-krise i 2001. Underliggende afspejler den faldende selvforsyning, at forbruget er ved at normaliseres efter BSE-krisen samt at udbuddet af oksekød fra malkekvæg er faldende på grund af stigende mælkeydelse sammen med mælkekvoten. Samtidig er interventionslagrene af oksekød stort set afviklet efter den seneste BSE-krise. Omlægningen af oksekødspolitikken i årene 2000 til 2002 har medvirket til den bedre markedsbalance, idet prisniveauet på det indre marked blev sænket med i alt 20 pct. målt på interventionspriserne. Efterhånden som destruktionen af oksekød som følge af BSE vil blive afviklet i det kommende år i UK vil dette imidlertid forøge udbuddet. Partielt betragtet er markedsbalancen for oksekød i EU således under betydelig forbedring, men med en vis usikkerhed omkring tidspunktet for afkobling af dyretilskud, jf. 2003-reformen samt eftervirkningerne fra BSE.

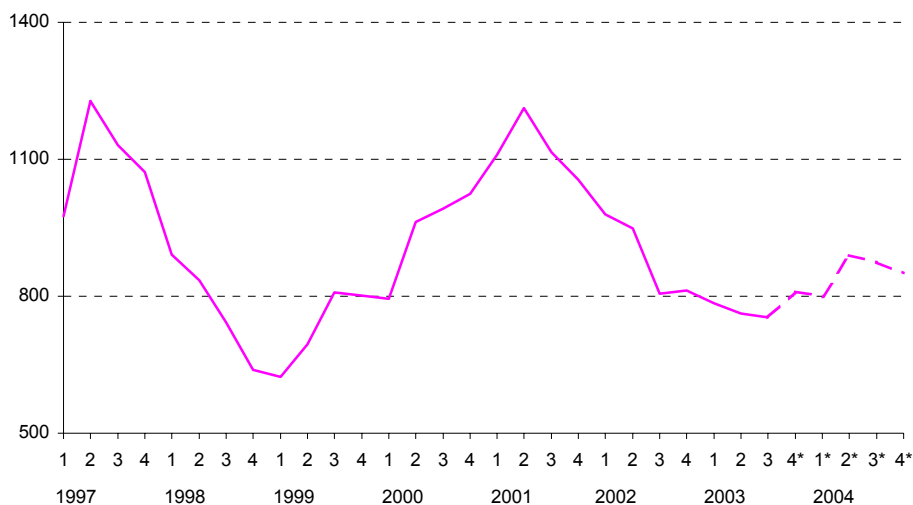
Også udbuddet af svinekød forventes at blive mindre i det kommende år i EU-15 og USA i forhold til indeværende år. I EU-15 har det samlede udbud været ret stabilt siden 2001, men med tendens til faldende produktion i Holland og UK, og stigende produktion i Danmark.

I 2002 faldt salgsværdien af *svinekød* med 3,7 mia. kr. til 17,4 mia. kr. som resultat af et prisfald på 22 pct. og en mængdestigning på 5 pct., jf. tabel 1.6 og figur 1.5. For indeværende år forventes et yderligere fald på 1,9 mia. kr. til 15,5 mia. kr., idet der forudses et prisfald på 13 pct. modgået af en mængdestigning på 2 pct.

Markedsforholdene i 2002 er udtryk for en normalisering efter de særlig gunstige forhold året før for dansk svinekød, der i et vist omfang skyldtes forbrugernes reaktion på BSE-krisen samt det mindre udbud af svinekød bl.a. i UK som følge af mund- og klovsygen.

Der er en fortsat tendens til stigende svineproduktion i Danmark trods relativt lave priser de seneste tolv måneder. En medvirkende årsag foruden et lavt renteniveau har været de hidtil meget lave foderpriser i 2003. Skønnet ud fra svinetællingerne ventes produktionen således at stige lidt i det kommende år.

Figur 1.5. Priser for slagtesvin, basisnotering, øre pr. kg slagtet vægt



* Skøn.

Kilde: Danmarks Statistik og egne skøn.

Den danske afsætning af svinekød er fortsat stærkt afhængig af tredjelandsmarkederne. Afsætningen sker stort set uden eksportstøtte, idet der kun gives støtte til forarbejdede varer og da kun i mindre omfang. Til eksport til de otte ansøgerlande i Østeuropa gives ikke restitutionser. Japan er den største importør af dansk svinekød på tredjelandsmarkederne efterfulgt af USA og Rusland. Som følge af importkvoter indført fra april i indeværende år er eksporten til det russiske marked ikke nået op på tidligere års niveau.

Til de øvrige EU-lande afsættes ca. 63 pct. af den samlede svinekodeksport, hvor Tyskland er den største aftager efterfulgt af UK. Eksporten af smågrise, der hovedsageligt går til Tyskland, har nået rekordhøj niveau. Denne eksport var ramt af restriktioner i 2001 som følge af mund- og klovsyge.

I 2004 vil afsætningen af dansk svinekød være påvirket af en forventet fortsat faldende dollar, samt et stagnerende eller svagt faldende udbud af såvel svinekød som okse-

kød i EU. Det indre marked bliver udvidet med de nye lande, hvilket kan indebære nye afsætningsmuligheder især af forarbejdede produkter.

Det skønnes, at det ventede mindre udbud vil indebære højere priser i det kommende år jf. figur 1.5 trods stigende dansk produktion. Produktionsværdien af dansk svinekød forudses således af stige med ca. 2.2 mia. kr. og dermed at overgå sidste års produktionsværdi.

I 2002 blev værdien af salgsproduktionen af *okse- og kalvekød* næsten uændret 2,2 mia. kr., idet en stigning i produktionen på 4 pct. stort set blev opvejet af prisfald. I 2003 forventes værdien af falde ca. 100 mio. kr. svarende til 4 pct., alene som følge af mindre mængder. I den omtalte værdi af salgsproduktionen er dyretilskuddene ikke medregnet. For kvæg udgjorde de 893 mio. kr. i 2002 og forventes at stige til 972 mio. kr. i 2003.

Eksporten af oksekød- og kalvekød steg betydeligt i 2002, hvor det især var Danmarks traditionelle markeder i EU, Italien, Spanien, men ikke Tyskland, der blev genvundet. På tredjelandsmarkederne var det især Malta og Ungarn der aftog stigende mængder, mens det store russiske marked næsten blev fastholdt. I indeværende år er eksporten til Rusland hæmmet af en kvoteordning for import, der blev indført den 1. april for frosset oksekød. Fersk og kølet oksekød kan blive indbefattet i kvotesystemet senere i år. Der blev importeret stigende mængder okse- og kalvekød til Danmark i 2002. Importen er hovedsagelig fra Tyskland og Holland. Ligesom i EU som helhed er Danmarks selvforsyning faldet stærkt. Således modsvarede importmængderne næsten eksportmængderne i 2002.

De særlige foranstaltninger, der blev indført i EU som følge af BSE-krisen, er under afvikling. Det drejer sig om destruktionsordninger og særlig opkøbsordninger. Det forventes således, som nævnt, at destruktion af oksekød i det kommende år vil ophøre i Storbritannien. Den særlige opkøbsordning ophørte ved udgangen af 1. kvartal sidste år og de opkøbte mængder er under afvikling.

Afsætningen af dansk okse- og kalvekød vil i det kommende år være præget af forskellige usikre forhold. Det drejer sig som nævnt om eventuelle markedsreaktioner på en eventuel delvis afkobling af dyretilskuddene allerede i 2005. Ved afsætning til især tredjelande vil der være betydelig usikkerhed omkring valutakursudviklingen. Efter indførelse af kvotering af import til Rusland har eksporten til tredjelande imidlertid fået mindre betydning end de foregående år og GATT-aftalens loft over EU's eksport

med støtte ventes ikke at være udnyttet. Der er fortsat lande, hvor importen af oksekød fra EU endnu ikke er genoptaget efter BSE-krisens ophør. Afsætningen af oksekød på det indre marked er lettet en del som følge af den seneste omlægning fra pristil direkte tilskud. Den afsmittende effekt fra lavkonjunktoren for svinekød kan forventes bragt til ophør i det kommende år, ligesom det forventede vigende udbud af oksekød i såvel Danmark som EU i øvrigt og mindre lagre vil lette afsætningen af dansk oksekød i 2004. Værdien af dansk okse- og kalvekød skønnes derfor at falde lidt som følge af mindre mængder til stort set uændrede priser. Da omlægningen fra pristilskud til direkte tilskud var gennemført i 2002 forventes dyretilskuddene til kvæg uændret at udgøre ca. 975 mio. kr.

Pelsskind

Udbredelsen af pelsdyravl toppede i Danmark i 1989, hvorefter der i perioden frem til 1993 fandt en betydelig reduktion i produktionen sted som følge af markant faldende afsætningsmuligheder internationalt. Siden er produktionen steget nogenlunde stabilt til et niveau, der kun overgås i årene 1988 og 1989. I 2002 stagnerede produktionen og som følge af prisfald reduceredes værdien af produktionen med 15 pct. til 2,2 mia. kr.

Udbuddet af skind i Danmark fra avlen i 2003 kan forventes at blive lidt større end året før, idet der var en fremgang af avlstæver på godt 2 pct., men en tilbagegang i antal hvalpe pr. tæve. Der ventes samtidig udvælgelse af dyr til en stigende avl i 2004 trods dårligere økonomi på den enkelte bedrift end året før. Afsætningen af årets produktion vil blive udbudt på auktioner fra december 2003 til september 2004.

Den danske afsætning af skind udgør en meget stor andel af den globale omsætning af skind. To tredjedele af salget sker til Hong Kong. Blandt de øvrige markeder er Rusland, Sydkorea, USA og Europa. Stort set alle danske skind bliver forarbejdet i udlandet, hvor Kina forarbejder en meget stor del med henblik på videresalg af pelse til de industrialiserede lande.

På grund af SARS-udbruddet har omsætningen af skind og pelse ligget stille i en periode i Kina. Imidlertid er omsætningen igen ved at normaliseres på de asiatiske markeder. Blandt andet som følge af den svækkede dollar har prisen på skind – regnet i kroner – været faldende, idet skind traditionelt handles i dollar.

Det er vurderingen, at efterspørgslen efter skind til forarbejdning fortsat vil være stor og at SARS-udbruddet ikke får vedvarende konsekvenser for omsætningen. Blandt de store aftagere af pelse synes økonomien god i Rusland og Kina. Derimod er væksten stadig moderat i Europa, mens den tilsyneladende er tiltagende i USA. Der må formentlig fortsat regnes med en vigende valutakursudvikling for dollar. På den baggrund forventes det svagt stigende danske udbud afsat til uændrede priser i danske kroner og dermed en stort set uændret værdi af salgsproduktionen i 2003.

Som nævnt skønnes avlen at stige lidt i Danmark i 2004, men prisniveauet vurderes at forblive uændret. Der er imidlertid tale om særdeles usikre skøn, idet sidste auktion ligger i september 2005. Tilsyneladende er efterspørgslen af pelse i detailledet fortsat stor – regnet i dollar. Imidlertid udgør valutakursændringer en betydelig usikkerhedsfaktor, ligesom afsætningen er følsom for smagsændringer og dyreetiske overvejelser.

Vegetabilsk produktion

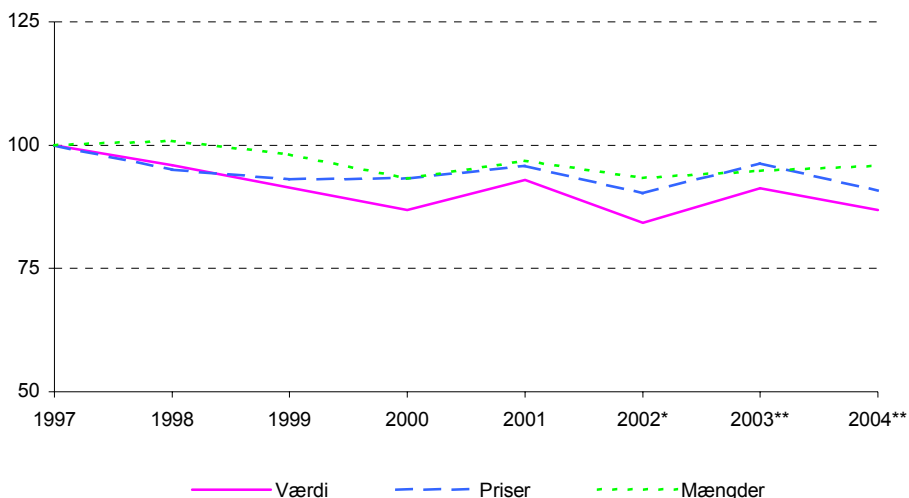
Værdien af vegetabilske produkter, inkl. den interne omsætning af foderkorn og grovfoder, faldt i år 2002 med 1,5 mia. kr. til 14,2 mia. kr. Den interne omsætning udgjorde heraf 6,6 mia. kr. Faldet i værdien svarede til 9 pct., der fordelte sig på 4 pct. mængdefald og 6 pct. prisfald, jf. tabel 1.6 og figur 1.6.

Sammensætningen af grovfoderarealet er stærkt påvirket af omlægningen af landbrugspolitikken siden 1993, hvor der blev indført direkte arealtilskud til reformafgrøder. Som reformafgrøder med ret til arealtilskud medregnes korn og majs til ensilering mv. For 2002 har Danmarks Statistik opgjort, at der kun blev avlet 133 mio. foderenheder som rodfrugt til foder, mens der blev avlet 1.565 mio. foderenheder som korn og majs til ensilering. Det kan sammenlignes med, at der i 1992 blev avlet 989 mio. foderenheder som rodfrugt til foder og kun 444 mio. foderenheder som korn og majs til ensilering. Derimod var omfanget af græs og grønfoder i øvrigt af et omfang svarende til ca. 2.500 mio. foderenheder begge år. Med 2003-reformen forudses konkurrenceevnen for grovfoderafgrøder, der ikke har modtaget arealtilskud, at blive forbedret på bekostning af korn og majs til ensilering. Det skyldes, at arealtilskuddet fremover bliver afkoblet.

For indeværende år ventes en stigning i værdien af den vegetabilske produktion på 1,3 mia. kr. til 15,5 mia. kr. som følge af 7 pct. højere priser og lidt større mængder. Arealtilskuddene, der ikke er medregnet i ovennævnte værdier, udgjorde ca. 4,8 mia. kr. i

2002 og vil være fastlåst på dette niveau frem til der sker en afkobling jf. 2003-reformen. I det kommende år skønnes den samlede værdi af de vegetabiliske produkter at falde ca. 5 pct. alene som følge af prisfald. Skønnet forudsætter en normal høst.

Figur 1.6. Vegetabiliske produkter, værdi-, pris- og mængdeindeks, 1997 = 100



* Foreløbige tal.

** Egne skøn.

Kilde: Egne beregninger baseret på Danmarks Statistik.

Reformafgrøder

Den samlede kornhøst i 2002 faldt 7 pct. til 8,8 mio. kg, især som følge af mindre udbytte pr. ha. Ifølge høstprognosen udarbejdet af Dansk Landbrugsrådgivning, Landcentret samt oplysninger fra Danmarks Statistik forventes kornhøsten i indeværende år at stige godt 3 pct. trods en mindre nedgang i arealet. Avlen af ærter blev meget mindre, idet udbyttet pr. ha var lavt i forhold til sidste år og arealet gik tilbage. Udbyttet af raps, der altovervejende udgøres af vinterraps, steg betydeligt baseret på såvel et større areal som en udbyttestigning pr. ha. For det kommende år vil en normalhøst indebære en mindre stigning i kornudbyttet pr. ha og en noget større stigning for udbyttet af ærter pr. ha, hvorimod rapsudbyttet pr. ha vil falde. Der forventes en vækst i arealet af raps. Fra 2002 er arealtilskuddene til korn, raps og braklægning blevet harmoniseret, mens der gives et tillæg til proteinafgrøder, jf. Agenda 2000.

Prisdannelsen på det indre marked for korn er blevet mere følsomt overfor ændringer på verdensmarkedet. Interventionsprisen er reduceret med i alt 15 pct. i årene 2000 og 2001, jf. Agenda 2000. En betydelig import af billigt korn fra en rekordhøst i Ukraine og Rusland fandt sted i 2001/02 i tilknytning til at EU fra november 2001 fjernede den ekstra importtold, der var i forhold til de østeuropæiske lande. Fra januar i år blev der igen indført importafgifter på hvede og byg. Efter de relativt lave priser, der herskede på det indre marked for korn fra høsten 2002 er situationen i indeværende år vendt som følge af en ændret forsyningssituation. Kornhøsten har i flere EU-lande været påvirket af tørke og der forventes en reduktion på godt 12 pct. i forhold til året før. Udbuddet fra Østeuropa er også meget lavt med baggrund i en lille høst. I stort omfang bestemmer prisen på verdensmarkedet kornprisen i EU for høsten 2003. Prisen skønnes således at blive 10 pct. højere end året før ved salg af korn i Danmark. I det kommende år skønnes den internationale forsyning at indebære faldende overgangslagre med relativt høje verdensmarkedspriser til følge frem til ny høst, hvor prisen skønnes at blive normaliseret noget – især hvis kravet om braklægning eventuelt bliver sænket.

Den globale forsyning med oliefrø har været konstant stigende igennem mange år og priserne har de sidste tre år været relativt stabile med tendens til svagt fald regnet i kroner. I EU er udbuddet af oliefrø faldet de seneste år, hvilket kan hænge sammen med, at arealtilskuddet til oliefrø er reduceret betydeligt, jf. Agenda 2000. Efter en prisstigning på ca. 5 pct. på raps i 2003 ventes prisen at falde lidt i det kommende år – regnet i kroner. Prisdannelsen på ærter bestemmes i stor udstrækning af udviklingen for oliefrø, hvor protein til foder udgør en vigtig bestanddel. Prisen på ærter skønnes således også at falde lidt i det kommende år. Som følge af at de omtalte priser på reformafgrøder i stort omfang er internationalt bestemt udgør kursudviklingen på dollar et ekstra usikkerhedsmoment.

Bilagstabel 1.1. Ændring i egenkapitalens realværdi for heltidsbrug¹⁾, 1.000 kr. pr. bedrift

	1997	1998	1999	2000	2001	2002
1. Løbende opsparing (tabel 1.2) og kapitaloverførsler	66	-115	-90	81	59	-133
2. Reale kapitalgevinster i alt	551	345	621	364	604	-181
Landbrug i alt	471	304	368	289	445	-132
Fast landbrugsejendom ekskl. forpagtning	486	401	358	229	520	-29
Inventar	8	7	-21	-5	-3	-16
Besætning og lager	-23	-104	31	65	-72	-87
Brugerbolig ekskl. forpagtning	29	-1	7	-14	34	-47
Andre reale aktiver	21	10	12	-5	48	-61
Fordringer	13	-15	-12	-6	-23	-28
Gæld	17	47	246	100	100	87
3. Ændring i egenkapitalens realværdi (1+2)	617	230	531	445	663	-314

Anm.: Regnskabsopgørelsen omfatter både kalenderårs- og driftsårsopgørelser før år 2000. De reale kapitalgevinster består af den stigning i aktivernes realværdi samt det fald i gældens realværdi, der kan tilskrives, at udviklingen i priserne (herunder kurserne) på aktiverne og gælden afviger fra udviklingen i forbrugerpriserne. Opgørelsen omfatter kun aktiver og gæld, der tilhører selvstændige landbrugere.

1) Definition: se tabel 1.2.

Kilde: Egne beregninger baseret på Fødevarøkonomisk Instituts regnskabsmateriale.

Bilagstabel 1.2. Ændring i egenkapitalens realværdi for deltidbrug¹⁾, 1.000 kr. pr. bedrift

	1997	1998	1999	2000	2001	2002
1. Løbende opsparing (tabel 1.3) og kapitaloverførsler	11	-6	8	14	19	-8
2. Reale kapitalgevinster ²⁾ i alt	123	121	199	100	213	33
Landbrug i alt	97	98	132	77	146	71
Fast landbrugsejendom ekskl. forpagtning	98	103	136	76	153	77
Inventar	1	1	-3	-1	0	-2
Besætning og lager	-2	-6	-1	2	-7	-4
Brugerbolig ekskl. forpagtning	20	11	17	-5	42	-33
Andre reale aktiver	6	5	5	0	12	-10
Fordringer	2	-6	-8	0	-13	-17
Gæld	-2	13	53	28	26	22
3. Ændring i egenkapitalens realværdi (1+2)	134	115	207	114	232	25

1) Definition: se tabel 1.3.

2) Samme metode som i bilagstabel 1.1.

Kilde: Egne beregninger baseret på Fødevarøkonomisk Instituts regnskabsmateriale.

Bilagstabel 1.3. Arealtilskud i høstår, kr. pr. ha

	1997	1998	1999	2000	2001	2002	2003 ¹⁾	2004 ²⁾
Korn	2.155	2.172	2.169	2.280	2.424	2.372	2.378	2.453
Oliefrø	3.352	3.531	3.792	3.204	2.808	2.372	2.378	2.453
Proteinafgrøder	3.113	3.137	3.133	2.817	2.789	2.730	2.736	2.823
Braklægning	2.730	2.751	2.745	2.280	2.424	2.372	2.378	2.453

- 1) Reduceret som følge af overskridelse af det danske basisareal med 2,7 pct.
- 2) Foreløbige, idet de afhænger af eventuel overskridelse af det danske basisareal samt kronens afvigelse fra centralkursen i ERM2.

Kilde: Direktoratet for FødevarerErhverv.

Bilagstabel 1.4. Husdyrtilskud i kalenderår, kr. pr. stk.

	1997	1998	1999	2000	2001	2002	2003	2004 ²⁾
Tyre, et tilskud ¹⁾	1.045	1.045	1.045	1.204	1.384	1.561	1.561	1.567
Stude, pr. tilskud	842	842	842	919	1.018	1.115	1.115	1.119
Ammekøer, årligt	1.122	1.122	1.122	1.228	1.362	1.488	1.485	1.492
Slagte tilskud, kvæg over 8 mdr.	-	-	-	201	395	595	595	597
Slagte tilskud, kalve mellem 1 og 7 mdr.	-	-	-	126	246	372	372	373

- 1) Slagtevægt mindst 185 kg
- 2) Foreløbige, idet de afhænger af kronens afvigelse fra centralkursen i ERM2.

Kilde: Direktoratet for FødevarerErhverv.

Bilagstabel 1.5. Centrale forudsætninger for 2003 og 2004, ændring i pct. fra året før

	2003	2004
Svinekød, produktion	2	2
Svinekød, pris	-13	11
Pelsdyrskind, produktion	1	3
Pelsdyrskind, pris	0	0
Korn, avl	3	3
Korn, pris	10	-9
Raps, avl	27	-1
Raps, pris	5	-5
Protein, pris	-6	0
Energi, pris	-1	4

Anm.: Skønnene er baseret på internationale kilder, såsom USDA, OECD, Zentralen Markt- und Preisberichtsstelle og Europa-Kommissionen samt danske institutioner, heriblandt Dansk Landbrugsrådgivning, Landscentret (korn- og rapshøst i 2003).

2. Dansk svineproduktion – den aktuelle lavkonjunktur, sektorens op- og nedture samt baggrunden herfor

2.1. Indledning

Af det primære landbrugs samlede bruttofaktoringkomst tegner svinesektoren sig for omkring en fjerdedel, og det samme gælder kvæg/grovfodersektoren, mens salgsafgrøder tegner sig for knap halvdelen. Svineproduktionen er således en af dansk landbrugs store produktionsgrene.

Svineproduktionen har været præget af næsten uafbrudt vækst siden midten af 1970'erne. Fra 1975 til 2002 er produktionen – målt i kg slagtet vægt – vokset med 3,4 pct. i gennemsnit om året, jf. Danmarks Statistik. Kun i enkelte år har der været tale om mindre produktionsnedgange. I 2002 udgjorde svineproduktionen 1.892 mio. kg slagtet vægt, hvoraf 85 pct. blev eksporteret. Den store eksportandel kan – ligesom den kraftige vækst i produktionen - tages som udtryk for dansk svineproduktions konkurrenceevne.

Den næsten uafbrudte vækst i produktionen har fundet sted trods store svingninger i prisen for svin og hermed også i indtjeningen fra svineproduktionen. Den seneste lavkonjunktur, som sektoren endnu ikke er kommet ud af, satte ind omkring midten af 2002 med markante fald i svineproducenternes husstandsindkomster til følge. De fleste producenter har derfor måttet - og må fortsat - optage lån i betydeligt omfang til finansiering af afdrag og renter, privatforbrug, skatter mv. Ligesom under tidligere lavkonjunkturer er der også denne gang debat om landmændenes muligheder for at modstå krisen.

Nærværende kapitel, der fokuserer på svinesektorens og hermed også svineproducenternes indkomstmæssige op- og nedture, består af to dele. I første del, der handler om den aktuelle lavkonjunktur, belyses producenternes muligheder for at overvinde lavkonjunktureren. Anden del handler om sektorens op- og nedture gennem de seneste årtier samt baggrunden herfor.

2.2. Den aktuelle lavkonjunktur

Efter at basisnoteringen for slagtesvin toppede med 13,00 kr. pr. kg i marts 2001 faldt noteringen over de følgende to år til 7,20 kr. i nogle uger af juni og august måned i 2003. Her i november ligger basisnoteringen på 8,10 kr. pr. kg, og selv om der for-

ventes yderligere prisstigninger i det kommende år, forudses 2004 at blive endnu et år med dårlig økonomi i svineproduktionen, om end bedre end 2003.

Med henblik på at vurdere svineproducenternes muligheder for økonomisk at overleve lavkonjunktoren redegøres i det følgende for de pågældende landmænds indkomst- og formueforhold samt for den forventede udvikling heri frem til udgangen af 2004. Redegørelsen baserer sig primært på Fødevarøkonomisk Instituts landbrugsregnskaber for 2001 og 2002 suppleret med fremskrivninger til 2003 og 2004. (se tabel 2.1 og 2.2).

Tabel 2.1. Hovedtal for svinebedrifter ifølge FØI's landbrugsregnskaber for årene 2001 og 2002 samt fremskrivninger for 2003 og 2004, 1.000 kr. pr. bedrift

	2001	2002	2003	2004
Overskud før renter, landbrug	869	401	254	378
Overskud før renter, andre erhverv og brugerbolig	96	103	108	115
Lønindtægter, dagpenge og pension	190	192	199	205
Nettorenteudgifter	425	466	503	523
Løbende indkomst	730	230	58	175
Personlige skatter	196	166	115	150
Privatforbrug	285	289	299	309
Løbende opsparing	249	-225	-356	-284
Investeringer	1.019	1.069	397	411
Egenfinansiering	611	188	41	127
Fremmedfinansiering	408	881	356	284
Materielle aktiver i alt, ultimo	10.582	12.041	12.041	12.041
Heraf:				
Fast ejendom i selveje	7.814	9.032	9.032	9.032
Forpagtede aktiver	427	540	540	540
Finansielle aktiver, ultimo	682	742	742	742
Balance, ultimo	11.263	12.783	12.783	12.783
Egenkapital, ultimo	4.788	4.608	4.252	3.968
Nettooverskud:				
Ved rentekrav på 4 pct.	215	-343	-504	-394
Ved rentekrav på 2 pct.	364	-157	-318	-208
Forrentning af landbrugskapital i selveje, pct.	6,9	0,3	-1,4	-0,2
Landbrugsareal, ultimo, ha	79	88	88	88
Heraf forpagtet	19	22	22	22
Svinebestand, ultimo, stk.	1.457	1.698	1.698	1.698
Brugerens alder	46	46	47	48

Tabel 2.2. Hovedtal for svinebedrifter med lav opsparing og lav egenkapital ifølge FØI's landbrugsregnskaber for årene 2001 og 2002 samt fremskrivninger for 2003 og 2004, kr. pr. bedrift

	2001	2002	2003	2004
Overskud før renter, landbrug	407	62	-14	88
Overskud før renter, andre erhverv og brugerbolig	63	66	68	68
Lønindtægter, dagpenge og pension	265	184	148	140
Nettorenteudgifter	492	448	562	548
Løbende indkomst	243	-136	-360	-252
Personlige skatter	108	108	49	73
Privatforbrug	321	284	304	303
Løbende opsparing	-186	-528	-713	-628
Investeringer	493	606	304	282
Egenfinansiering	79	-251	-408	-346
Fremmedfinansiering	414	857	712	628
Materielle aktiver i alt, ultimo	8.230	7.580	8.623	7.855
Heraf:				
Fast ejendom i selveje	6.034	5.570	6.112	5.635
Forpagtede aktiver	400	417	600	531
Finansielle aktiver, ultimo	286	266	318	335
Balance, ultimo	8.516	7.845	8.941	8.190
Egenkapital, ultimo	1.836	857	398	-181
Nettooverskud:				
Ved rentekrav på 4 pct.	-175	-550	-700	-580
Ved rentekrav på 2 pct.	-55	-433	-568	-459
Forrentning af landbrugskapital i selveje, pct.	1,1	-5,3	-6,6	-5,6
Landbrugsareal, ha	71	69	76	70
Heraf forpagtet, ha	19	21	28	25
Svinebestand, ultimo, stk.	1.104	1.144	1.431	1.198
Brugerens alder	42	39	41	42

Den enkelte landmands muligheder for at modstå krisen afhænger foruden af familiens indkomst- og formueforhold forud for lavkonjunkturerne – herunder især udviklingen i prisen for svin samt udviklingen i ejendomspriserne.

Hvad konjunkturudviklingen angår, baserer ovennævnte fremskrivninger sig på følgende hovedforudsætninger:

- at den gennemsnitlige afregningspris for slagtesvin, inklusive efterbetaling, der udgjorde 9,47 kr. pr. kg slagtet vægt i 2002, kommer til at ligge på 8,48 kr. i 2003 og 9,20 kr. i 2004.
- at priserne på landbrugsejendomme forbliver på det nuværende niveau frem til udgangen af 2004.

I afsnittet om risikofaktorer vendes tilbage til betydningen af de to hovedforudsætninger, hvorimod der henvises til bilag A for en beskrivelse af fremskrivningerne.

Mens det er indtjeningen fra selve svineproduktionen, der hovedsagelig er afgørende for, om en given bedrift fortsætter med produktionen på lang sigt, er det familiens samlede økonomi – herunder eventuelle indkomster fra arbejde uden for bedriften - der er af betydning for landmandens muligheder under lavkonjunkturer. I det følgende fokuseres derfor på brugerfamiliernes samlede økonomi.

I 2002 var der 11.747 bedrifter med svin mod 12.936 i 2001, jf. Danmarks Statistik, men for en stor del af disse bedrifter er svineproduktionen kun af begrænset betydning for den samlede økonomi. I nærværende sammenhæng samler interessen sig om bedrifter, hvor svineproduktionen sammen med kornproduktionen spiller en væsentlig rolle. På denne baggrund er svinebedrifter defineret som bedrifter, hvor svine- og kornproduktionen tilsammen udgør mindst 75 pct. af bedriftens samlede standard-dækningsbidrag, og hvor svineproduktionen alene tegner sig for mindst 25 pct. Det betyder eksempelvis, at bedrifter, hvor andre produktionsgrene end korn og svin tilsammen tegner sig for mere end 25 pct. af standard-dækningsbidraget, ikke falder ind under definitionen. I henhold til ovennævnte definition var der 6.116 svinebedrifter i 2002 mod 7.455 i 2001. Et betydeligt antal bedrifter med svin er således udeladt i nærværende analyse, fordi andre produktionsgrene end svin og korn hér har væsentlig betydning for økonomien.¹

¹ Fødevareøkonomisk Institutets landbrugsregnskaber omfatter et mindre antal bedrifter – fortrinsvis interessentskaber – uden oplysninger om privatforbrug, personlige skatter, opsparing mv. Ud af et samlet antal landbrugsregnskaber på 1928 i 2001 og 1965 i 2002 drejer det sig om henholdsvis 69 og 93. I nærværende analyser er sådanne bedrifter udeladt.

Udgangssituationen

Da den aktuelle lavkonjunktur satte ind omkring midten af 2002, var de fleste svineproducenter godt rustet til at modstå den efterfølgende nedgang i indtjeningen. I de to foregående år - fra midten af 2000 til midten af 2002 – havde prisen på slagtesvin gennemgående ligget på et højt niveau med god indtjening fra svineproduktionen til følge. Som det ses af tabel 2.1, beløb de primære svineproducenters husstandsindkomst sig til 730.000 kr. pr. bedrift i 2001, mens den løbende opsparing udgjorde 249.000 kr. Opsparingen bidrog til at forøge egenkapitalen, der ved udgangen af 2002 udgjorde knap 4,8 mio. kr. pr. bedrift, svarende til 44 pct. af værdien af de samlede aktiver, bortset fra forpagtet fast ejendom og forpagtet løsøre. Hertil kommer, at disse regnskabsoplysninger undervurderer egenkapitalens størrelse i mindre grad.² Alt i alt var der således tale om en anseelig egenkapital.

Udover gode indkomster i årene forud for lavkonjunktoren skyldes den forholdsvis store egenkapital i høj grad markante stigninger i priserne på landbrugsejendomme op gennem 1990'erne. Efter mindre fald først i 1990'erne steg kontantprisen med 106 pct. for ejendomme på 15-60 ha fra 1. halvår 1993 til 2. halvår 2002 og med 117 pct. for ejendomme på 60 ha og derover. Deflateret med forbrugerprisindekset er der tale om reale stigninger på henholdsvis 67 pct. og 76 pct., hvilket svarer til 5,5 pct. og 6,1 pct. i gennemsnit om året.

Det er værd at bemærke, at stigningen i de reale ejendomspriser ikke skyldes en tilsvarende forøgelse af det reale kapitalafkast. Siden 1990 har landbrugskapitalens nettoafkast været kendetegnet af store udsving fra år til år omkring et niveau på 2.300 kr. pr. ha for alle heltidsbrug under ét uden nogen klar faldende eller stigende tendens, jf. Fødevarøkonomisk Institut (a). I samme årrække er forpagtningsafgiften vokset forholdsvis jævnt fra knap 2.000 kr. pr. ha til omkring 2.500 kr. nogenlunde svarende til inflationen. Forklaringen på stigningen i de reale priser på landbrugsejendomme er derfor ikke en stigning i det reale kapitalafkast, men snarere den faldende realrente. Når opsvinget i samfundsøkonomien før eller siden tager fart med heraf følgende rentestigninger, vil der derfor være risiko for prisfald på landbrugsejendomme.

² I landbrugsregnskaberne er værdien af fast ejendom ansat til kontantværdien ifølge den offentlige vurdering. I 1. halvår 2002 lå den kontante handelspris for ejendomme på 15-60 ha samt for ejendomme på 60 ha og derover henholdsvis 20 pct. og 27 pct. over den offentlige vurdering pr. 1 januar 2002. Oplysningerne i tabel 2.1 og i de efterfølgende tabeller undervurderer derfor den samlede værdi af aktiverne og hermed også egenkapitalens størrelse. I forbindelse med opgørelsen af egenkapitalen opvejes undervurderingen af aktivernes værdi dog delvis af, at regnskaberne ikke indeholder oplysninger om udskudt skat, og at der således ikke er taget højde for denne post.

Uanset årsagen til stigningen i ejendomspriserne er det dog et faktum, at de fleste svineproducenter havde en ganske stor egenkapital, da lavkonjunktoren satte ind i midten af 2002.

Lavkonjunktoren

Nedgangen i svineproducenternes husstandsindkomst i 2002 og 2003 afspejlede sig umiddelbart i en faldende opsparing. Opsparingen faldt således fra 249.000 kr. pr. bedrift i 2001 til -225.000 kr. i 2002, jf. tabel 2.1. I 2003 forudses opsparingen at falde yderligere til -356.000 kr. for at stige til -284.000 kr. i 2004.

Behov for optagelse af lån

For den enkelte producent afhænger behovet for lånoptagelse - foruden af afdrag på eksisterende lån - af vedkommendes løbende opsparing samt af investeringsomfanget. I 2001 og 2002 udgjorde de samlede investeringer (både i landbrugsaktiver og i andre aktiver) bl.a. i form af nettotilkøb af eksisterende fast ejendom henholdsvis 1,0 mio. kr. og 1,1 mio. kr. pr. bedrift, mens de samlede afskrivninger beløb sig til 346.000 kr. og 385.000 kr. Som følge af de store nettoinvesteringer (bruttoinvesteringer minus afskrivninger) i begge år samt den negative opsparing i 2002 var der tale om betydelige nettolånoptagelser (408.000 kr. i 2001 og 881.000 kr. i 2002).

Da det er vanskeligt at forudsige investeringsomfanget i 2003 og 2004 – navnlig når det gælder den enkelte bedrift – er hér forudsat, at bruttoinvesteringen i de forskellige aktiver er af samme størrelse som de tilsvarende afskrivninger. Desuden forudsættes beholdningen af finansielle aktiver opretholdt i uændret omfang – og således ikke anvendt som finansieringskilde. Under disse forudsætninger er nettolånoptagelsen (dvs. bruttooptagelse minus afdrag) af samme størrelse som den løbende opsparing, men med modsat fortegn. Selv om investeringerne begrænses til det nævnte niveau, får svineproducenterne som følge af den negative opsparing behov for netto at optage lån i betydeligt omfang. (356.000 kr. i gennemsnit pr. bedrift i 2003 og 284.000 kr. i 2004).

Værdien af finansielle aktiver, der primært omfatter indlån i pengeinstitutter, værdipapirer og varefordringer, udgjorde 742.000 kr. pr. bedrift ved udgangen af 2002, jf. tabel 2.1. I det omfang de finansielle aktiver afhændes og således bruges som finansieringskilde, reduceres behovet for lånoptagelse. De producenter, der har et særligt

stort behov for at optage lån, har imidlertid som oftest en beskedent beholdning af finansielle aktiver, hvorfor denne finansieringskilde næppe vil blive anvendt i større omfang.

Egenkapital

Såfremt den forudsatte udvikling i noteringen for svin samt i prisen på landbrugsejendomme holder, vil den aktuelle lavkonjunktur trods alt kun få en moderat negativ effekt på egenkapitalen for alle svineproducenter under ét. Egenkapitalen forventes således at falde til knap 4,0 mio. pr. bedrift kr. ultimo 2004 fra knap 4,8 mio. kr. ultimo 2001. Såvel i 2003 som i 2004 svarer nedgangen i egenkapitalen under de nævnte forudsætninger til størrelsen af nettolånoptagelsen.

På baggrund af den forholdsvis store egenkapital forud for lavkonjunkturen er vurderingen, at langt de fleste svineproducenter har gode muligheder for økonomisk at overleve lavkonjunkturen.

Forskelle svineproducenterne imellem

Der er betydelige forskelle mellem svineproducenterne, både hvad indkomst og egenkapital angår, bl.a. afhængig af de priser, hvortil landmanden har købt ejendommen (eller de pågældende ejendomme) og hermed af tidspunktet for etablering og eventuel senere tilkøb af ejendomme. Som følge af indkomst- og formuemæssige forskelle kan den enkelte landmands økonomi ikke vurderes ud fra gennemsnitstal for alle bedrifter.

Med henblik på at belyse situationen for de økonomisk mest pressede producenter er hvert år foretaget en opdeling af samtlige svinebedrifter i tre lige store grupper efter egenkapitalens størrelse, hvorefter hver gruppe igen er opdelt i tre lige store grupper efter opsparingsens størrelse. I forbindelse med disse grupperinger er både egenkapital og opsparing udtrykt i pct. af værdien af samtlige aktiver – bortset fra forpagtet fast ejendom og forpagtet løsøre. Da grupperingen foretages hvert år for sig, er det ikke nødvendigvis de samme bedrifter, der befinder sig i en given gruppe i alle år.

Hoved- og nøgletallene for den niendedel af alle producenter, der har såvel en lille egenkapital som en lille opsparing er vist i tabel 2.2. Det drejer sig om 680 bedrifter i 2002 og det samme antal i 2003 og 2004, idet nærværende fremskrivninger ikke tager højde for strukturudviklingen.

Sammenholdes de økonomisk pressede bedrifter med alle svinebedrifter under ét, ses som forventet, at både opsparing og egenkapital er væsentlig mindre i de pressede bedrifter. Den store negative opsparing i disse bedrifter – mellem 528.000 kr. og 713.000 kr. pr. bedrift hvert år i perioden 2002-2004 – skyldes især, at overskuddet før renter er markant mindre hér end i alle bedrifter under ét, hvilket fortrinsvis kan tilskrives en lavere effektivitet. Forrentning af landbrugskapitalen ligger hér fra -7 til -5 pct. mod fra -1 til 0 pct. for alle bedrifter under ét, jf. tabel 2.1 og 2.2.

En anden medvirkende årsag til det lave overskud i de økonomisk pressede bedrifter er, at de gennemgående er noget mindre – både målt ved landbrugsarealets størrelse og ved bestanden af svin.

Når det gælder egenkapitalens størrelse, kan forskellen mellem de økonomisk pressede producenter og deres kolleger i nogen grad forklares med, at førstnævnte er noget yngre, jf. tabel 2.1 og 2.2. Det betyder, at disse producenter gennemgående har etableret sig på et senere tidspunkt og derfor kun i mindre grad har nydt godt af de seneste 10 års stigninger i ejendomspriserne.

Under de nævnte forudsætninger vedrørende investeringsomfanget er det nødvendigt at optage lån (brutto) til dækning af afdrag samt negativ opsparing. De økonomisk pressede landmænd har derfor et betydeligt behov for lånoptagelse, idet den negative opsparing hér alene udgør 713.000 kr. i 2003 og 628.000 kr. i 2004 pr. bedrift.

De pågældende producenter har dog visse muligheder for at begrænse lånoptagelsen dels ved at reducere beholdningen af finansielle aktiver, selv om den er beskednen, dels ved at reducere investeringsomfanget. Ved helt at undlade investeringer, reduceres behovet for lånoptagelse med et beløb svarende til de forudsatte investeringer (304.000 kr. pr. bedrift i 2003 og 282.000 kr. i 2004). Tilbage bliver et behov for nettolånoptagelse på henholdsvis 409.000 kr. og 346.000 kr. i de to år, hvortil kommer behovet for lånoptagelse til dækning af afdrag på eksisterende lån.

Behovet for lånoptagelse indebærer sammen med den beskedne egenkapital, at de økonomisk pressede producenters muligheder for at overvinde krisen i høj grad afhænger af, hvordan de pågældende penge- og realkreditinstitutter samt eventuelt andre långivere vurderer situationen.

For långivernes vedkommende består opgaven primært i at vurdere, om den enkelte

landmand kan overleve økonomisk på længere sigt og hermed blive i stand til at forrente og afdrage såvel eksisterende som nye lån.

Risikofaktorer

Ovenstående fremskrivninger af svineproducenternes indkomst- og formueforhold er som nævnt baseret på forskellige forudsætninger, hvoraf nogle er behæftet med en vis usikkerhed. Det er således vanskeligt at vurdere, hvor lang tid der går, før noteringen for svin er tilbage på et ”normalt” niveau, ligesom det er usikkert, hvordan ejendomspriserne udvikler sig. Usikkerheden vedrørende ejendomspriserne skyldes ikke mindst, at lavkonjunktoren sammen med eventuelt stigende renter kan lægge et nedgående pres på ejendomspriserne.

Til illustration af svineprisens betydning kan nævnes, at en gennemsnitspris, inklusive efterbetaling, på 8,70 kr. i 2004 i stedet for de forudsatte 9,20 kr. indebærer, at overskuddet før renter og hermed husstandsindkomsten før skat formindskes med 115.000 kr. i gennemsnit for alle bedrifter i forhold til grundforløbet, mens skatten reduceres med skønsmæssig 35.000 kr. pr. bedrift. Desuden formindskes opsparingen med 80.000 kr., mens behovet for lånoptagelse forøges med samme beløb.

Tilsvarende medfører en nedgang i prisen for al fast ejendom (landbrug, stuehuse og anden fast ejendom) på 10 pct., at egenkapitalen ultimo 2004 formindskes med godt 900.000 kr. pr. bedrift i forhold til grundforløbet. Såfremt renten samtidig forøges, opvejes nedgangen i værdien af fast ejendom dog i større eller mindre grad af den nedgang i gældens kursværdi, der følger af rentestigningen. Dette gælder navnlig for bedrifter med en forholdsvis stor fast forrentet, langfristet gæld.

Afsluttende bemærkninger

De senere måneders stigende svinepriser samt forventninger om fortsatte stigninger danner sammen med den meget lave rente og de stabile ejendomspriser grundlag for en forsigtig optimisme, for så vidt angår langt de fleste svineproducenternes muligheder for at overvinde den aktuelle lavkonjunktur. Dog bør både svineproducenter og andre landmænd ikke glemme risikoen for faldende ejendomspriser på længere sigt som følge af stigende renter.

I relation til ejendomspriserne skal tilføjes, at det foreliggende forslag om ændringer af landbrugsloven indeholder markante lempelser af reglerne for samdrift af landbrugsejendomme, og at den nye landbrugslov derfor vil medvirke til at dæmpe eventuelle prisfald på landbrugsejendomme, ikke mindst fordi der efterhånden er ganske store størrelsesøkonomiske fordele i det primære landbrug.

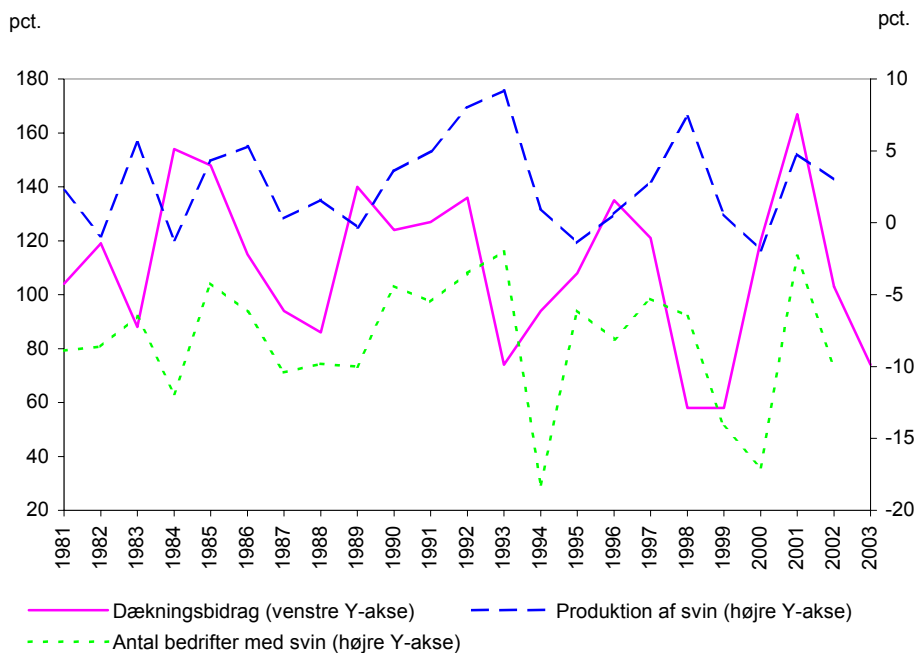
2.3. Svinesektorens op- og nedture samt baggrunden herfor

Indtjeningen fra svineproduktionen er ofte præget af store udsving fra år til år især som følge af svingninger i prisen på svin. I det følgende redegøres for sektorens indkomstmæssige op- og nedture siden begyndelsen af 1980'erne samt baggrunden herfor.

Til illustration af udsvingene i indtjeningen er svineholdets dækningsbidrag – udtrykt i procent af de faste omkostninger - vist for hvert kvartal siden 1981 i figur 2.1 samt i bilagstabel B.1. Som det ses, har dækningsbidraget for de enkelte kvartaler svinget mellem 26 og 194 pct. af de faste omkostninger, mens gennemsnittet for hele perioden ligger på 111 pct. Hvis man vælger at definere højkonjunkturer som mindst 2 på hinanden følgende kvartaler med et dækningsbidrag på mindst 130 pct. af de faste omkostninger (ca. 20 pct. over gennemsnittet for hele perioden), har der i den pågældende årrække været 8 højkonjunkturer af en varighed fra 2 til 7 kvartaler. Defineres lavkonjunkturer tilsvarende som 2 kvartaler i træk med et dækningsbidrag på 90 pct. eller derunder (ca. 20 pct. under gennemsnittet), har der i samme årrække været 7 lavkonjunkturer af en længde på 2 til 9 kvartaler. Selv om lavkonjunkturer ofte afløses af højkonjunkturer og omvendt, er der - som det ses af figuren - ikke tale om regelmæssige op- og nedture af en given varighed.

Over en længere årrække må man forvente, at værdien af produktionen kan dække de samlede omkostninger – hverken mere eller mindre - hvilket er ensbetydende med, at dækningsbidraget netop kan dække de faste omkostninger. Forklaringen på ”ligevægtstilstanden” er, at produktionen almindeligvis vil falde i løbet af et år eller to, hvis der ikke er dækning for alle omkostninger, med stigende priser og større indtjening til følge. Tilsvarende vil produktionen vokse, hvis der er tale om et nettooverskud.

Figur 2.1. Dækningsbidrag fra svineproduktionen i årene 1981-2003 i pct. af de faste omkostninger samt procentisk ændring i produktionen og i antal bedrifter med svin i forhold til de foregående år



Anm.: Se bilagstabel B.2.

Den væsentligste forklaring på, at dækningsbidraget overstiger de faste omkostninger med 11 pct. i gennemsnit for perioden 1981-2003, er, at der ved beregning af tallene er set bort fra sektorens omkostninger vedrørende jord til brug ved udbringningen af gylle. Udeladelsen skyldes, at det er vanskeligt at vurdere størrelsen af denne post.

Baggrunden for svinesektorens op- og nedture

Baggrunden for de store udsving i indtjeningen er et samspil mellem forskellige forhold, hvoraf nogle vedrører produktionen og hermed udbuddet af svin, mens andre vedrører efterspørgslen efter svinekød. Hertil kommer, at EU's markedsordning for svinekød har en væsentlig mindre stabiliserende virkning på svineprisen, end de tilsvarende markedsordninger for korn, mælk og oksekød har på de pågældende produktpriser.

Udbudssiden

Først omtales tilpasningen af produktionen under lavkonjunkturer – herefter tilpasningen under højkonjunkturer.

Lavkonjunkturer

Selv om nutidens svinebedrifter er langt større end tidligere tiders, er der fortsat tale om så små virksomheder, at den enkelte producent ikke kan opnå højere priser ved at begrænse sin produktion. Hertil kommer, at dækningsbidraget almindeligvis forbliver positivt selv under alvorlige lavkonjunkturer, jf. figur 2.1. Som følge af disse karakteristika er det almindeligvis fordelagtigt for producenten at opretholde produktionen i uændret omfang svarende til fuld udnyttelse af kapaciteten ikke blot under højkonjunkturer, men også under lavkonjunkturer.

Forklaringen på, at dækningsbidraget sædvanligvis forbliver positivt, er, at de faste omkostninger tegner sig for en betydelig del af de samlede produktionsomkostninger, hvorfor dækningsbidraget i ligevægtssituationen ligeledes udgør en anseelig del af produktionsværdien. Der skal derfor store prislejdede til, før dækningsbidraget bliver negativt.

Da produktionskapaciteten almindeligvis udnyttes fuldt ud, foregår tilpasningen af produktionsomfanget under lavkonjunkturer hovedsagelig ved, at nogle fortrinsvis mindre svineproducenter med et nedslidt og/eller forældet produktionsapparat indstiller produktionen tidligere end planlagt, mens de øvrige producenter er tilbageholdende med at investere. Der foretages dog ofte betydelige investeringer selv under lavkonjunkturer, hvilket kan forklares med, at producenterne planlægger eventuelle udvidelser af produktionen på grundlag af deres forventninger til udviklingen på længere sigt, og at disse forventninger kun i begrænset omfang påvirkes af aktuelle konjunkturer.

En anden årsag til den forholdsvis langsomme tilpasning af produktionen under lavkonjunkturer, er at produktionsprocessen (fra soen løbes, til slagtesvinene leveres til slagteriet) strækker sig over ca. 9 måneder. Selv for producenter, der har besluttet at indstille produktionen, går der således ofte adskillige måneder, før de sidste svin leveres til slagteriet.

Ændringen i den samlede svineproduktion udtrykt i pct. af det foregående års produktion er vist i figur 2.1 samt i bilagstabel B.1. Sammenholdes produktionen med dækningsbidraget (figur 2.1), ses - som forventet - en tendens til, at produktionen falder eller stagnerer under lavkonjunkturer, men med en vis forsinkelse. Eksempelvis kan nævnes, at dækningsbidraget lå på et højt niveau både i 1984 og 1985, mens stigningen i produktionen først finder sted fra og med 1985.

Endvidere er der kun tale om små nedgange i produktionen, hvilket hænger sammen med, at produktionskapaciteten almindeligvis udnyttes fuldt ud, samt at der selv under lavkonjunkturer foretages investeringer. Den største produktionsnedgang på 1,9 pct. - i forhold til det foregående år - fandt sted i 1999. Herudover var der ganske små produktionsnedgange i 1982, 1984, 1989 og 1995.

Som figur 2.1 viser, er der tilsvarende en tendens til, at det samlede antal svineproducenter falder særlig kraftigt under lavkonjunkturer - ligeledes med nogen forsinkelse.

Højkonjunkturer

Under højkonjunkturer er væksten i svineproduktionen af begrænset størrelse, hvilket kan forklares ved, at producenterne som allerede nævnt træffer deres beslutninger om eventuelle udvidelser på grundlag af deres forventninger til fremtiden, og at disse forventninger formodentlig kun påvirkes i mindre omfang af aktuelle konjunkturer.

Endvidere er væksten oftest forsinket i forhold til ændringen i dækningsbidraget, da det tager tid at indhente miljøgodkendelser samt andre tilladelser, at planlægge og foretage de pågældende investeringer samt at producere svinene.

Som det fremgår af figur 2.1, er der ikke tale om regelmæssige svingninger af en given varighed - hverken i indtjeningen eller i produktionen. Den klassiske teori om sådanne regelmæssige svingninger - såkaldte svinecykler - forudsætter, at producenterne træffer deres beslutninger om produktionsomfanget udelukkende på grundlag af produktprisen på beslutningstidspunktet - en forudsætning der ikke holder i nutidens svineproduktion. I tilfælde af sådanne regelmæssige cykler, ville det i øvrigt have været en let sag at "time" udvidelsen af produktionen således, at leverancen af svin fra nye produktionsanlæg netop kunne indledes, når højkonjunktureren tog sin begyndelse. I så fald ville produktionen vokse på det pågældende tidspunkt og højkonjunktureren

følgelig udeblive. Umiddelbart betragtet forekommer teorien således heller ikke holdbar.

Som påpeget er der forskellige karakteristika ved den primære svineproduktion, der medvirker til at forklare de store udsving i prisen på svin og hermed i sektorens indtjening. De vigtigste er:

- Så mange forholdsvis små producenter, at den enkeltes dispositioner er uden indflydelse på produktprisen
- Betydelige faste produktionsomkostninger
- En forholdsvis lang produktionstid, der vanskeligt kan afkortes eller forlænges.

Efterspørgselsiden

De store svingninger i svinesektorens indtjening skyldes dog ikke udelukkende forhold ved svineproduktionen, men også karakteristika ved efterspørgslen efter svinekød.

Forbruget af svinekød er - ligesom forbruget af de fleste andre fødevarer – ikke særlig følsomt over for ændringer i produktprisen. Væsentlige ændringer i forbruget forudsætter derfor betydelige ændringer i forbrugerprisen. For svinekød ligger egenpriselasticiteten på omkring -1 , jf. Wegge (2002). En nedgang i forbrugerprisen på svinekød på fx 5 pct. medfører derfor en stigning i forbruget på omkring 5 pct.

Under ”normale” prisforhold udgør prisen på svin af landmand omkring 40 pct. af forbrugerprisen på svinekød. Det procentiske udsving i prisen af landmand er derfor ca. 2,5 gange større end i forbrugerprisen, idet forarbejdningsindustriens og handelens bruttomargin – udtrykt i kr. pr. kg - almindeligvis er upåvirket af konjunkturerne. En nedgang i svineprisen af landmand på 12,5 pct., der fører til et fald i forbrugerprisen på 5 pct., indebærer derfor kun en forøgelse af forbruget med ca. 5 pct. Selv mindre forskydninger i udbuddet eller i efterspørgslen medfører således betydelige ændringer i prisen for svin. Den forholdsvis beskedne efterspørgselselasticitet bidrager sammen med forarbejdningsindustriens og handelens faste bruttomargin også til store udsving i prisen for svin og hermed i svinesektorens indtjening.

Tilpasninger på kort og lang sigt

Størrelsen af produktionen er almindeligvis givet på kort sigt især som følge af den faste produktionstid. I tilfælde af ubalancer sker tilpasningen derfor i første omgang ved, at prisen på svin og svinekød stiger eller falder med heraf følgende ændringer i forbruget.

På lidt længere sigt tilpasser produktionen sig. Det sker under lavkonjunkturer ved, at afgang af producenter fra sektoren fremskyndes samt ved formindskelse af investeringsomfanget. Hertil kommer, at efterspørgslen efter svinekød generelt vokser over tid som følge af befolkningstilvækst og stigende indkomster, hvilket også medvirker til at skabe balance under lavkonjunkturer på lidt længere sigt. Under højkonjunkturer sker den langsigtede tilpasning ved, at investeringsomfanget og hermed produktionskapaciteten forøges.

EU's markedsordning for svinekød

De ovennævnte karakteristika såvel ved svineproduktionen som ved efterspørgslen efter svinekød gør sig gældende i større eller mindre omfang for alle primære landbrugsprodukter. De store udsving i prisen på svin kan derfor ikke udelukkende forklares ved disse karakteristika. Udsvingene skyldes også, at EU's markedsordning for svinekød har en langt mindre prisstabiliserende virkning end de tilsvarende ordningerne for korn, mælk og oksekød.

Midtvejsreformen

Midtvejsreformen af EU's landbrugspolitik bidrager formodentlig til en mindre udvidelse af dansk svineproduktion på bekostning af produktionen af okse- og kalvekød. Reformen dæmper derimod ikke svinesektorens op- og nedture.

For mælk og mejeriprodukter samt for okse- og kalvekød indebærer reformen en mere markedsorienteret politik. Det kan derfor ikke udelukkes, at disse sektorer kommer til at opleve større svingninger i indtjeningen fremover end i de foregående årtier, og at forskellen mellem kvæg- og svinesektoren i så henseende bliver mindre.

Valutakurser

Omkring 85 pct. af den danske svineproduktion afsættes på eksportmarkeder – herunder også markeder uden for EU. På denne baggrund kunne det være af interesse at se nærmere på valutakursernes indflydelse såvel på konjunkturerne i dansk svineproduktion som på sektorens mere langsigtede konkurrenceevne.

Bilag A. Fremskrivninger af regnskabsoplysninger

Svinebedrifternes indkomst- og formueforhold er fremskrevet med udgangspunkt i Fødevareøkonomisk Instituts landbrugsregnskaber for 2002, jf. tabel 2.1 og 2.2. Hvordan disse fremskrivninger er foretaget, beskrives kortfattet i det følgende.

Som grundlag for tabel 2.2 er der for hvert år fra 2002-2004 foretaget en opdeling af alle svinebedrifter efter størrelsen af egenkapitalen og den løbende opsparing. Af hensyn hertil har det været nødvendigt at foretage fremskrivningen til 2003 og 2004 for hver bedrift for sig – og ikke på grundlag af gennemsnit for grupper af bedrifter.

Landbrugsbedriftens overskud før renter

Landbrugsbedriftens overskud før renter er fremskrevet til 2003 med udgangspunkt i produktionsværdien af forskellige produkter og de forskellige omkostninger for kalenderåret 2002 samt på grundlag af de forventede ændringer i totalproduktiviteten samt i produkt- og faktorpriserne fra 2002 til 2003. Fremskrivningen til 2004 er foretaget på tilsvarende måde med udgangspunkt i oplysningerne for 2003.

Produktivitet og høstudbytte

Den normale (trend-bestemte) vækst i totalproduktiviteten for alle svinebrug under ét forudsættes at udgøre 1,5 pct. om året. Heraf kan 0,13 pct. points tilskrives den normale vækst i høstudbyttet pr. ha fra år til år.

Ved fremskrivning af overskuddet er der taget højde for væksten i totalproduktiviteten efter korrektion for det forhold, at væksten i det faktiske høstudbytte pr. ha fra udgangsåret til det pågældende år almindeligvis afviger fra den normale årlige vækst.

Først er produktionsværdien af de forskellige afgrøder fremskrevet under hensyntagen til ændringen i det faktiske høstudbytte pr. ha for landbrugssektoren som helhed ifølge Danmarks Statistik. Herefter er produktionsværdien for de enkelte husdyrprodukter forøget med 1,5 pct. (nogenlunde svarende til den årlige vækst i produktionen pr. årsdyr). Endelig er forbruget af lejet arbejdskraft formindsket i et sådant omfang, at den trend-bestemte vækst i totalproduktiviteten kommer op på den forudsatte årlige vækst på 1,5 pct.

Produkt- og faktorpriser

Efter ovenstående beregninger er værdien af de forskellige produkter samt de forskellige omkostninger fremskrevet under hensyntagen til de forventede ændringer i produkt- og faktorpriserne.

Ovennævnte simple fremskrivning af landbrugsbedriftens overskud tager ikke højde for, at produktiviteten i den enkelte landbrugsbedrift sjældent vokser jævnt fra år til år, men er behæftet med betydelige fluktuationer, bl.a. som følge af variation fra år til år i forekomsten af plante- og husdyrsygdomme. Bedrifter med lav produktivitet ét år har derfor ikke nødvendigvis samme lave produktivitet det efterfølgende år, ligesom bedrifter med høj produktivitet et år heller ikke nødvendigvis har samme høje produktivitet året efter. Dog er der en positiv korrelation mellem produktiviteten i to på hinanden følgende år.

I forbindelse med fremskrivningen af overskuddet er det nødvendigt at tage højde for det ovennævnte forhold, idet fremskrivningen ellers ville medføre en undervurdering af overskuddet for bedrifter med lav produktivitet og hermed et lavt overskud i udgangsåret, og omvendt en overvurdering af overskuddet for bedrifter med et højt overskud i udgangsåret. På grundlag af de simpelt foretagne fremskrivninger er det endelige skøn over overskuddet derfor fastsat som følger:

$$y_i = a + bx_i + u$$

- y_i = overskud før renter i det i 'te landbrug i 2003 eller 2004 i pct. af bedriftens samlede standarddækningsbidrag.
- x_i = foreløbigt skøn over overskuddet før renter i det pågældende landbrug i det pågældende år i pct. af bedriftens standarddækningsbidrag. Dette foreløbige skøn er beregnet ved simpel fremskrivning af produktionsværdi og omkostninger, jf. ovenstående beskrivelse.
- a = parameter (fastsat således, at det vægtede gennemsnitlige overskud for alle bedrifter under ét (vægtede gennemsnit af y_i) er identisk med det simple fremskrevne overskud for alle bedrifter under ét.
- b = parameter (angiver sammenhængen mellem det faktiske overskud for en given bedrift i et givet år udtrykt i pct. af bedriftens standarddækningsbidrag og samme størrelse beregnet ved simpel fremskrivning fra det foregående år).
- u = residual. (forudsættes normalt fordelt med et gennemsnit på 0)

Parameteren b og residualen u er estimeret ved hjælp af følgende regressionsmodel

$$y_i = a + bx_i + u$$

hvor

y_i = overskuddet i det i 'te svinebrug ifølge regnskabet for 2002 udtrykt i pct. af bedriftens standarddækningsbidrag.

x_i = skøn over overskuddet i den pågældende bedrift i 2002 udtrykt i pct. af bedriftens standarddækningsbidrag. (beregnet ved simpel fremskrivning fra 2001 til 2002).

Af hensyn til fremskrivningen fra 2003 til 2004 er produktionsværdien af de forskellige produkter for 2003 formindsket eller forøget med en større eller mindre procent således, at oplysningerne om produktionsværdi og produktionsomkostninger kommer til at stemme med det endelige skøn over overskuddet.

Andre indkomster

I forbindelse med fremskrivningen af 1) Overskud fra andre erhverv før renter, 2) overskud fra brugerbolig samt 3) lønindkomst, dagpenge og pension mv. er der ligeledes taget højde for, at disse oplysninger vedrørende den enkelte bedrift ikke altid vokser jævnt fra år til år.

Investeringer

Den enkelte landbrugsbedrift foretager almindeligvis store investeringer med års mellemrum - bl.a. i form af tilkøb af eksisterende fast ejendom - mens der kun investeres for mindre beløb i de mellemliggende år. Det er derfor vanskeligt at foretage realistiske fremskrivninger af de enkelte bedrifters investeringer. På denne baggrund samt for forenklingens skyld forudsættes investeringerne i de forskellige aktiver at være af samme størrelse som de tilsvarende afskrivninger. Desuden er der set bort fra investeringer i form af tilkøb og tilforpagtning af eksisterende fast ejendom. Generelt gælder således, at fremskrivningerne ikke tager højde for strukturudviklingen i retning af større og færre bedrifter.

Fremmedfinansiering og renteudgifter

Ved beregning af bedrifternes nettolånoptagelse i årene 2003 og 2004 er forudsat, at fremskaffelsen af kapital til dækning den negative opsparing ikke dækkes via en reduktion af finansielle aktiver. (omfatter primært værdipapirer, indskud i pengeinstitutter samt varefordringer). Mere præcist er forudsat, at der netto ikke foretages investeringer i finansielle aktiver.

I 2003 og 2004 er renteudgiften for hver bedrift fastsat som renteudgiften i det foregående år plus 6 pct. af bedriftens nettolånoptagelse i gennemsnit det foregående og det pågældende år.

Personlige skatter

De personlige skatter er i 2003 og 2004 sat lig med skatten i det foregående år plus 30 pct. af ændringen i husstandsindkomsten fra det foregående år til det pågældende år. De 30 pct. er fastsat skønsmæssigt på grundlag af sammenhængen mellem nedgangen i indkomsten og nedgangen i skatten under den foregående lavkonjunktur.

Aktivernes værdi

I forbindelse med opgørelse af værdien af de forskellige aktiver – herunder fast ejendom - er de pågældende priser forudsat at forblive uændrede fra ultimo 2002 til ultimo 2004. Da bruttoinvesteringen i de forskellige aktiver er forudsat at være af samme størrelse som de tilsvarende afskrivninger, forbliver værdien af aktiverne uændret fra ultimo 2002 til ultimo 2004.

Bilag B: Beregning af dækningsbidrag fra samlet svinehold i perioden 1981-2003

Svineproduktionens dækningsbidrag i de enkelte kvartaler og kalenderår er vist i tabel 1 sammen med oplysninger om ændringen i svineproduktionen og i antallet af bedrifter med svin. I det følgende gives en kortfattet omtale af beregningen af dækningsbidraget.

Dækningsbidrag

Dækningsbidraget udgøres af forskellen mellem produktværdien og de variable omkostninger. I nærværende sammenhæng betragtes foderstoffer, insemination, kontrolforening, dyrlæge og medicin, energi samt maskinstation som variable produktionsfaktorer, mens arbejde, vedligeholdelse, afskrivninger og forrentning af produktionsapparatet samt forsikringer anses som faste produktionsfaktorer.

Beregningen af dækningsbidraget fra svineproduktionen – i pct. af de faste omkostninger - er foretaget med udgangspunkt i nedenstående oplysninger:

- Produktværdi samt variable og faste omkostninger for det samlede svinehold – udtrykt i kr. pr. årsko - for kalenderåret 2001, jf. Fødevareøkonomisk Institut (b).
- Prisindeks for svin samt for variable og faste produktionsfaktorer for kvartaler og kalenderår med 2001 = 100.
- Gennemsnitlig vækst pr. år i produktionen samt i forbruget af variable og faste produktionsfaktorer i de to delperioder 1981/82-91/92 og 1991/92-2001/02.

Prisindeks

Indeksene for produkt- og faktorpriser for kvartaler er primært beregnet på grundlag af Fødevareøkonomisk Institut (c). Med undtagelse af prisen på foderstoffer er kvartalsprisen for de enkelte produktionsfaktorer beregnet ved retliniet interpolation på grundlag af priser for driftsår eller kalenderår.

Vækst i produktion og faktorforbrug

Den gennemsnitlige vækst pr. år i produktionen samt i forbruget af variable og faste produktionsfaktorer pr. årssø i de to delperioder 1981/82-91/92 og 1991/92-2001/02 er vist i bilagstabel B.2. Beregningen af disse vækstrater er foretaget på grundlag af oplysninger om produktværdi og omkostninger, jf. Fødevareøkonomisk Institut (b) samt indeks for produkt- og faktorpriser, jf. Fødevareøkonomisk Institut (c).

Bilagstabel B.1. Dækningsbidrag fra svin samt ændring i svineproduktionen og i antal bedrifter med svin

	Dækningsbidrag fra svin i pct. af de faste omkostninger					Ændringer i forhold til foregående år, pct.	
	1. kvartal	2. kvartal	3. kvartal	4. kvartal	Hele året	Produktion af svin ¹⁾	Antal bedrifter med svin ²⁾
1981	70	70	111	164	104	2,2	-8,9
1982	132	94	119	130	119	-0,9	-8,6
1983	94	67	80	112	88	5,6	-6,5
1984	116	157	178	167	154	-1,2	-11,9
1985	141	135	164	154	148	4,3	-4,2
1986	127	106	120	108	115	5,3	-6,2
1987	86	88	98	104	94	0,3	-10,4
1988	92	84	83	86	86	1,6	-9,8
1989	92	116	179	173	140	-0,3	-10,0
1990	115	136	139	103	124	3,6	-4,4
1991	100	125	134	150	127	5,0	-5,5
1992	163	170	126	86	136	8,0	-3,5
1993	65	60	83	87	74	9,2	-2,0
1994	77	93	102	104	94	1,0	-18,2
1995	107	108	108	108	108	-1,4	-6,1
1996	110	135	160	133	135	0,6	-8,1
1997	84	156	131	115	121	2,9	-5,3
1998	82	67	56	29	58	7,4	-6,5
1999	26	44	83	80	58	0,6	-14,2
2000	79	123	137	140	120	-1,9	-17,0
2001	167	194	162	146	167	4,8	-2,3
2002	122	118	84	87	103	3,0	-10,1
2003	78	68	67	85	74	-	-
Gennemsnit, 1981-2003	101	109	117	115	111	2,8	-7,5

1) Produktionen af svinekød, der er udtrykt i mio. kg slagtet vægt, er inklusive biprodukter. Produktionen omfatter godkendte slagtninger på slagterier og slagtehuse, slagtninger hos producenter samt eksport af levende slagtesvin og levende smågrise omregnet til kg slagtet vægt.

2) Oplysningen om det samlede antal bedrifter med svin er fra landbrugs- og gartneritælling. Som følge af en ændring i populationens afgrænsning er antal bedrifter med svin fastsat skønsmæssigt i 1980 og 1981, således at disse tal er sammenlignelige med tallene for de efterfølgende år.

Kilde: Danmarks Statistik samt egne beregninger.

Bilagstabel B.2. Vækst i produktion og faktorforbrug pr. årsso samt i totalproduktiviteten, pct. i gennemsnit pr. år

	Produktion	Variable produktionsfaktorer	Faste produktionsfaktorer	Alle produktionsfaktorer	Totalproduktivitet
81/82-91/92	2,0	0,1	-1,8	-0,5	2,5
91/92-01/02	1,0	1,3	-3,6	-0,4	1,4

Litteraturliste

Danmarks Statistik. Landbrug – Statistik om landbrug, gartneri og skovbrug, flere årgange.

Fødevareøkonomisk Institut (a). Landbrugsregnskabsstatistik, Serie A, flere årgange.

Fødevareøkonomisk Institut (b). Økonomien i landbrugets driftsgrene, Serie B, flere årgange.

Fødevareøkonomisk Institut (c). Jordbrugets prisforhold, Serie c, flere årgange.

Wegge, Martin og Jørgen Dejgård Jensen (2002). Oversigt over eksisterende empiriske studier af fødevareefterspørgslen. Working Paper no. 12/2002. Fødevareøkonomisk Institut.

3. 2003-reformen af den fælles landbrugspolitik - danske og europæiske konsekvenser

3.1. Baggrunden for reformen

I juli 2002 lancerede EU Kommissionen sine tanker om en reform af den fælles landbrugspolitik (den såkaldte midtvejsevaluering af Agenda 2000 reformen). Knap ét år senere den 26. juni vedtog EU's landbrugsministre en reform – 2003-reformen af den fælles landbrugspolitik.

Reformen er sidste skud på stammen af en lang tradition for at støtte europæisk landbrug med det formål at sikre europæiske landmænd et rimeligt indkomstniveau. Landbrugspolitikken har således igennem en årrække gjort intensivt brug af en lang række pris- og markedsordninger, der især frem til begyndelsen af 1990'erne bidrog til at opretholde forholdsvis høje og relativt stabile priser på en række vigtige landbrugsprodukter. Priserne opretholdes ved brug af prisstøtte, importtold og eksportretentioner, ligesom der gøres brug af en række kvote- og braklægningsordninger.

MacSherry-reformen

Vedtagelsen af MacSherry-reformen i 1992 blev det første afgørende skridt mod en omlægning af landbrugsstøtten fra gradvis mindre prisstøtte til mere direkte støtte. Reformen vedrørte navnlig de såkaldte reformafgrøder (korn, proteinafgrøder og oliefrø) samt oksekød, hvor interventionspriserne blev reduceret. Som kompensation for prisfaldet fik landbruget direkte støtte i form af hektarpræmier til de nævnte afgrøder og husdyrpræmier til kvæg og får. Derudover omfattede MacSherry-reformen en braklægningsordning, idet hektarstøtten var - og fortsat er - betinget af, at den enkelte bedrift braklægger et areal, hvis størrelse afhænger af bedriftens samlede areal med reformafgrøder.

Da udbetalingen af hektarstøtten og de enkelte husdyrpræmier afhænger af produktionen i de enkelte år, er disse betalinger koblede til produktionen. Men omlægningen fra den forholdsvis forvridende markedsprisstøtte til den mindre forvridende direkte støtte repræsenterede et skridt i retning af en mere markedsorienteret landbrugspolitik. MacSherry-reformen betragtes derfor også som en tilpasning af EU's landbrugspolitik i lyset af de daværende internationale handelsforhandlinger i GATT regi, der senere ledte frem til GATT-aftalen i december 1993. Reduktionen af de interne priser for korn og oksekød gjorde det lettere for EU at opfylde GATT-aftalens krav om en

reduktion af importafgifterne og eksportstøtten. Endvidere var omlægningen til hektar- og husdyrpræmier i modsætning til prisstøtten undtaget begrænsninger i GATT-aftalen.

Agenda 2000

I 1999 blev MacSherry-reformen fulgt op af Agenda 2000 reformen, der efter planen skal gennemføres i årene 2000-2008. Agenda 2000 er en fortsættelse af den hidtidige omlægning fra prisstøtte til direkte støtte, men for første gang er mælkesektoren inddraget i aftalen. Et af de helt centrale elementer i denne aftale er beslutningen om, at EU's landbrugspolitik skal tilpasses et fast budget, og at rammerne for dette budget ikke må overskrides. Denne beslutning skal ses i modsætning til tidligere, hvor EU's budget blev tilpasset landbrugspolitikken.

Som følge af MacSherry og Agenda 2000 reformerne nærmer priserne på en række landbrugsprodukter i EU sig til verdensmarkedsniveau. For sukker, oksekød og mælk er de europæiske priser dog fortsat væsentligt højere end de tilsvarende priser på verdensmarkedet.

De høje produktpriser og den direkte støtte i den fælles landbrugspolitik bevirker, at der fortsat bevares en produktion af en række landbrugsprodukter, der ikke ville være konkurrencedygtige på verdensmarkedsvilkår. Der er navnlig tale om en betydelig samlet støtte til kartofler til melproduktion, til sukkerroer, kvæg og mælk. For reformafgrøderne er den direkte prisstøtte reduceret markant, men den koblede hektarstøtte medvirker til at fremme produktionen af disse afgrøder og hermed til, at nogle mindre produktive arealer fortsat anvendes til dyrkning af landbrugsafgrøder. Desuden medvirker braklægningsordningen til, at sådanne arealer bevarer en vis tilknytning til landbrugssektoren og ikke eksempelvis er tilplantet med skov. EU's landbrugspolitik medvirker desuden til at opretholde høje priser på landbrugsejendomme, idet landbrugsstøtten afspejler sig i højere jordrenter og dermed i højere priser på landbrugsjord. Endelig medvirker landbrugsstøtten til at formindske priserne på eksportmarkederne.

I forhandlingerne om 2003-reformen blev der opnået enighed om behovet for yderligere tilpasninger i landbrugspolitikken – et behov som bl.a. er motiveret af udvidelsen af EU med 10 nye medlemslande, de internationale handelsforhandlinger i regi af WTO, hvis formål er at markedsorientere handelspolitikken globalt, samt et ønske om

at styrke hensynet til miljø, dyrevelfærd og udviklingen i de europæiske landdistrikter.

3.2. Hovedtræk i 2003-reformen

Kommissionen fremlagde i juli 2002 sit forslag til en midtvejsrevision af den fælles landbrugspolitik, og et år senere den 26. juni 2003 lykkedes det EU's landbrugsministre at opnå enighed om en ny reform af landbrugspolitikken – den såkaldte 2003-reform. I tiden siden det første udkast forelå, har EU-15 fastlagt de finansielle rammer for landbrugspolitikken for perioden 2007-2013, ligesom udvidelsesforhandlingerne blev afsluttet den 13. december 2002 med optagelse af 10 lande fra 1. maj 2004.

Det centrale element i 2003-reformen er beslutningen om, at størsteparten af den direkte støtte til landmændene skal afkobles fra produktionen, hvilket vil sige, at den direkte støtte udbetales uafhængigt af den enkelte landmands aktuelle produktion og arealanvendelse. Reformen er endvidere en videreførelse af omlægningen af landbrugsstøtten fra prisstøtte til direkte støtte, som blev indledt i 1992-reformen og videreført med Agenda 2000 reformen. Hertil kommer større hensyntagen til miljø og dyrevelfærd samt regional- og strukturpolitikken.

2003-reformen indeholder fem hovedelementer:

- Yderligere omlægninger fra prisstøtte til direkte støtte
- Den direkte støtte afkobles som hovedregel fra produktionen
- Overførsel af midler til strukturformål gennem fradrag i den direkte støtte
- Introduktion af tvungen krydsoverensstemmelse (cross compliance)
- Brug af finansiel mekanisme, der sikrer, at det indgåede budgetforlig overholdes.

Omlægning fra prisstøtte til direkte støtte

Vigtigst er beslutningen om at forlænge mælkekvoteordningen til 2015, at reducere interventionsprisen med 25 pct. for smør i perioden 2004-2007 og med 15 pct. for skummetmælkepulver i perioden 2004-2006. I forhold til de beslutninger, som blev truffet i Agenda 2000, indebærer dette, at pristilpasningerne finder sted et år tidligere, ligesom prisen på smør reduceres med yderligere 10 pct. point. Som kompensation indføres et direkte tilskud på 11,81 € pr. tons mælkekvote i 2004 stigende til 35,5 €

(ca. 26 øre/kg) i 2006 og de følgende år. Dette tilskud skal senest i 2007 være fuldt afkoblet.

Ifølge reformen reduceres det månedlige tillæg til interventionsprisen for korn med 50 pct., ligesom der er en række mindre tilpasninger for andre afgrøder. Eksempelvis afskaffes muligheden for at intervenere til fordel for rug (idet Tyskland har fået en særordning på dette område), og det særlige tillæg til hård hvede (durum) i de traditionelle områder videreføres, idet tillægget reduceres med 17 pct. over 3 år (2006-2008). Tillægget afkobles i 2005. I de øvrige områder udfases tillægget til hård hvede over 3 år.

Afkobling af den direkte støtte

Afkoblingen af den direkte støtte udgør et vigtigt og nyt element i udviklingen af den fælles landbrugspolitik – en beslutning, der primært er motiveret af ønsket om at gøre landbrugsstøtten mere markedsorienteret som led i EU's forberedelse og bidrag til de aktuelle forhandlinger i WTO. Afkoblingen har naturligvis en række økonomiske konsekvenser, som det belyses nedenfor i den kvantitative økonomiske analyse – ikke mindst fordi støtten ikke længere vil være knyttet til produktionen eller arealanvendelsen. Dette medfører bl.a. en umiddelbar forringelse af indtjeningen i de berørte produktionsgrene og hermed i den produktionsbetingede jordrente, hvorfor afkoblingen naturligvis vil lede til tilpasninger i landbrugsproduktionen i de enkelte medlemslande. Forringelsen af den produktionsbetingede indtjening indebærer ikke et tilsvarende fald i landbrugsbedriftenes indkomst, idet de modtager den afkoblede (indkomst-)støtte.

Afkobling af den direkte støtte kan indledes i 2005, men kan af de enkelte medlemslande udsættes i op til to år. Hovedreglen er, at såvel den nuværende direkte støtte som de nye direkte tilskud skal afkobles fra produktionen. Som udgangspunkt kan de enkelte lande vælge at afkoble støtten efter to forskellige modeller eller en kombination af begge. Forskellen mellem den nye afkoblede støtte og den hidtidige direkte støtte består først og fremmest i, at den afkoblede støtte ikke er knyttet til den aktuelle produktion indenfor de enkelte produktionsgrene eller til arealanvendelsen, men kun til det samlede landbrugsareal. Hertil kommer, at medlemslandene kan inddrage op til 10 pct. af den direkte støtte, hvilket for Danmarks vedkommende svarer til ca. 750 mio. kr., og anvende disse midler til andre formål (og her uden national medfinansiering).

Fischler-modellen

Ifølge denne model vil den enkelte landmand som udgangspunkt modtage afkoblet støtte svarende til det beløb, han modtog i referenceperioden 2000-2002. Støtten fordeles derefter på et antal støtterettigheder svarende til det antal hektar, der har givet anledning til støtten. Disse støtterettigheder udbetales til den enkelte landmand, såfremt han råder over mindst lige så mange støtteberettigede hektarer i det pågældende år. Dette betyder, at støtten pr. ha. efter omlægningen vil variere betydeligt fra landmand til landmand.

Der kan ikke hjemtages støtte til arealer, der anvendes til dyrkning af frugt og grønsager samt spise- og læggekartofler. En støtterettighed kan omsættes med eller uden jord og for at få støtten udbetalt, er der stort set ingen krav om, hvad der skal dyrkes på arealet. Hertil kommer, at der er regler for inddragelse af ubrugte støtterettigheder til en national reserve, hvis formål bl.a. er at tilgodese producenter, som har etableret sig efter udløb af referenceperioden, eller som befinder sig i en særlig (uheldig) situation. Reserven modtager endvidere op til 3 pct. af den afkoblede støtte pr. producent.

Regional model

En anden mulighed består i at vælge den regionaliserede model, hvor medlemslande med et støtteberettiget areal på mindre end 3 mio. ha kan betragtes som en region. I denne model fordeles den direkte (afkoblede) støtte for regionen som helhed på de støtteberettigede arealer, som anmeldes under ordningens første år. Derved modtager den enkelte producent et gennemsnit for hele landet, dvs. medlemslandene kan vælge at udbetale den afkoblede støtte som en enhedspræmie til hele arealet. I modsætning til Fischler-modellen kan arealer, hvor der dyrkes frugt og grønsager og spise- og læggekartofler, også modtage enhedspræmier, idet der dog fastsættes et areal for frugt og grønsager, som angiver det maksimale antal hektar, der kan dyrkes med frugt og grønsager og samtidig opnå afkoblet støtte. Arealet er lig det gennemsnitlige antal hektar, som blev dyrket med disse afgrøder i perioden 2000-2002³. Det er også muligt for medlemslandene at fastlægge forskellige enhedspræmier til henholdsvis omdriftsarealer og permanent græs, ligesom de kan vælge en tidligere afkobling af mælkepræmien. Dette muliggør, at denne præmie kan indgå i den samlede afkoblede støtte.

³ Hvorvidt dette i praksis begrænser produktionen af frugt og grønsager afhænger af, hvorledes ordningen administreres i de enkelte lande og udviklingen i høstudbyttet pr. ha.

Hybridmodel

En sidste mulighed består af en kombination af de to ovenstående modeller, idet en del af den afkoblede støtte anvendes til etablering af en regionaliseret enhedsstøtte pr. ha, og en del anvendes som en individualiseret støtte. Sidstnævnte beregnes for den enkelte landmand med udgangspunkt i den støtte, han modtog i referenceperioden og/eller i afkoblingsåret. Den individualiserede tillægsstøtte pr. ha. beregnes som den udbetalte kvægstøtte divideret med antal støtteberettigede arealer.

Undtagelser fra reglen om afkoblet støtte

Der er vedtaget en række undtagelser fra hovedregelen om afkoblet støtte, hvilket betyder, at medlemslandene regionalt kan vælge at fastholde en del af hektarstøtten og husdyrpræmierne som koblede tilskud, idet

- Hektarstøtten til korn, proteinafgrøder, oliefrø og brak skal afkobles med mindst 75 pct.,
- Det direkte tilskud til mælkekvoten skal afkobles med 100 pct. og senest i 2007
- Den direkte støtte til får og geder skal afkobles med mindst 50 pct.
- For husdyrpræmierne til kvæg kan der regionalt vælges mellem fire alternative modeller, nemlig:
 - 100 pct. afkobling
 - 100 pct. koblet ammekopræmie og 40 pct. koblet slagtepræmie
 - 100 pct. koblet slagtepræmie
 - 75 pct. koblet handyrpræmie.

For de eventuelle koblede tilskud vil der fortsat være nationale lofter.

Obligatorisk modulation

Med henblik på at overføre midler fra markedsordningerne (søjle 1) til landdistriktspolitikken (søjle 2) introduceres obligatorisk modulation, dvs. at den samlede direkte støtte til den enkelte landmand formindskes med en nærmere fastsat procent. Den skal efter planen indføres fra og med 2005 med 3 pct. reduktion af den samlede direkte støtte (såvel koblet som afkoblet støtte) stigende til 5 pct. i 2007. Det vil alene være landmænd, der modtager mere end 5.000 € i samlet støtte, der vil få deres støtte reduceret.

Midlerne til styrkelsen af laddistriktsudviklingen vil blive fordelt mellem landene efter landbrugsarealets størrelse, beskæftigelse i landbruget samt indkomstniveau, idet det dog sikres, at det enkelte medlemsland mindst modtager 80 pct. af egne opkrævede midler. Reduktionskravet vil først gøre sig gældende i de nye medlemslande, når støtteniveauet i disse lande svarer til niveauet i de nuværende medlemslande.

Obligatorisk krydsoverensstemmelse (cross compliance)

I 2003-reformen øges opmærksomheden med hensyn til det såkaldte cross compliance begreb, idet udbetaling af støtte knyttes til overholdelse af standarder for miljø, fødevarerikkerhed, dyre- og plantesundhed og dyrevelfærd. Der vil ligeledes være pligt til at holde landbrugsarealet i god landbrugsmæssig og miljømæssig stand. Uagtsom overtrædelse af de fastsatte regler medfører reduktion i støtten på 10-20 pct., og mindst 30 pct. af støtten fjernes ved overtrædelse med fortsæt.

Finansiel disciplin

Med henblik på at forhindre at de indgåede finansielle rammer for budgetperioden 2007-2013 overskrides, indføres der fra 2007 en finansiell mekanisme, der indebærer, at den direkte støtte reduceres, hvis rammen for landbrugsbudgettet forventes overskredet. Dermed er de samlede udgifter begrænset til de besluttede budgetlofter, hvilket også betyder, at fremtidige behov for midler til finansiering af yderligere reformer på landbrugsområdet skal finansieres gennem reduktioner af de nuværende direkte støtteordninger.

Opsamling på 2003-reformen

Beslutningen om en afkobling af den direkte landbrugsstøtte er et skridt i retning af en mindre forvridende landbrugspolitik. Dette skyldes først og fremmest, at den nye direkte støtte bliver uafhængig af, hvilke landbrugsprodukter bedriften fremover producerer, og at forskellene produktionsgrenene imellem med hensyn til størrelsen af støtten derfor reduceres. I den ovenstående præsentation af de forskellige modeller er de sandsynlige fordelingspolitiske konsekvenser af omlægningen ikke omtalt og det er oplagt, at konsekvenserne for den enkelte landmand i høj grad vil afhænge af den nøjagtige implementering af 2003-reformen og ikke mindst hvilken model, der anvendes for afkoblingen af den direkte støtte.

Den valgte omlægning af den direkte støtte indebærer imidlertid ikke, at støtten i traditionel økonomisk forstand fuldt ud afkobles, idet den nye (afkoblede) støtte fortsat vil være koblet til det samlede landbrugsareal og dermed til landbrugsproduktionen. I gængs økonomisk forstand betyder en fuld afkoblet støtte nemlig, at støtten slet ikke påvirker landbrugsproduktionen og dermed landmandens arealanvendelse og produktionsbeslutninger i øvrigt, jf. omtalen i Frandsen, Gersfelt og Jensen (2003)⁴. Dette er imidlertid ikke tilfældet, idet en fuldstændig afkobling af støtten ville forudsætte, at støtten udbetales, uanset om jorden forblev i landbrugssektoren, eller den overgik til anden anvendelse (eksempelvis udlægning til skov).

I udgangssituationen vil de fleste landmænd have et antal støtterettigheder, der svarer til antallet af støtteberettigede hektarer, ligesom det samlede landbrugsareal for Danmarks vedkommende stort set svarer til det samlede støtteberettigede areal. Det vil derfor for de fleste landmænd ikke være muligt at bevare støtten eller at sælge de overskydende støtterettigheder til en pris, der svarer til værdien af disse rettigheder, såfremt landbrugsarealet eller dele deraf overgår til anden anvendelse. Kort sagt, støtten hæmmer overgangen af landbrugsjord til andre sektorer og medvirker herved til at opretholde produktionen, navnlig hvis landmændene har aversion mod braklægning.

Dette betyder, på trods af muligheden for at omsætte disse støtterettigheder uden at der medfølger et tilsvarende antal støttekvalificerede hektarer, at en sådan handel næppe vil finde sted i noget betydende omfang, og støtterettighederne vil derfor primært blive kapitaliseret i jordprisen (med en lav pris på støtterettighederne til følge). Tilsvarende vil omlægningen af støtten på mælkeområdet primært vise sig i lavere kvoteværdier og tilsvarende højere priser på jord, idet den afkoblede tillægsstøtte til mælkekvoten vil blive udbetalt som en støtte pr. ha.

Den danske implementering af 2003-reformen

Der har hersket nogen usikkerhed om, hvorledes de enkelte medlemslande konkret vil implementere reformen. I Danmark er der forslag om at anvende hybridmodellen (eller som den kaldes ”den særlige danske udgave af den regionale afkoblingsmodel”). Forslaget indebærer, at afkoblingen gennemføres i 2005, at alle omdriftsarealer tilde-

⁴ Frandsen, S.E., B. Gersfelt and H.G. Jensen, Decoupling Support in Agriculture, Impacts of Redesigning European Agricultural Support, *Review of Urban & Regional Development Studies* Vol. 15, No. 2, July 2003

les en ensartet støtte på ca. 2.375 kr. pr. ha, og at arealer med vedvarende græs får en støtte på 500 kr. Kvægbrug modtager i gennemsnit et tillæg på i alt ca. 1.725 kr. pr. ha.

For den enkelte kvægbedrift afhænger tillægget af oksekødproduktionens størrelse i referenceperioden 2000-2002 og af den aktuelle mælkekvote i afkoblingsåret. Den afkoblede støtte, beregnet på baggrund af mælkeknoten, udgør 19,3 øre pr. kg. Til finansiering af arealstøtten til græs- og foderroearaler på kvægbrug inddrages 27 pct. af de samlede kvægpræmier.

75 pct. af handyrpræmien og 50 pct. af moderfårspræmien knyttes til produktionen. Handyrpræmien reduceres med 25 pct. til ca. 1.170 kr. pr. stk. og der gives 250 kr. som afkoblet tillægsstøtte. De støtteberettigede arealer omfatter stort set hele landbrugsarealet, inklusive arealer med frugt og grønsager (dog undtaget frugttræer og juletræer), sukeroer, samt spise- og læggekartofler. Arealer med markfrø vil også kunne modtage enhedsstøtten.

Den danske model indebærer således, at alle producenter vil modtage en ensartet støtte pr. hektar, med undtagelse af de ca. 20.000 kvægbrugere i Danmark, som modtog slagtepræmier og mælkestøtte. Ved at yde en differentieret sats til omdriftsarealer hhv. vedvarende græsarealer, samt inddrage mælkepræmien delvis i den afkoblede enhedsstøtte, er det vurderingen, at der kan opnås en løsning for fordelingen af den afkoblede støtte, hvor kun relativt få landmænd vil opleve væsentlige (negative) ændringer i den udbetalte støtte sammenlignet med de aktuelle udbetalinger.

3.3. Økonomiske konsekvenser af 2003-reformen

I det følgende analyseres de økonomiske konsekvenser for dansk landbrug og dansk økonomi af den vedtagne 2003-reform af den fælles landbrugspolitik. Analysen tager udgangspunkt i en såkaldt global generel ligevægtsmodel, som Fødevareøkonomisk Institut har udviklet og benyttet i en årrække. De benyttede data er primært fra GTAP databasen - en internationalt anerkendt database, der beskriver den europæiske og globale produktion og internationale handel med bl.a. en lang række landbrugsprodukter. For en nærmere beskrivelse af det benyttede modelgrundlag henvises til Jensen og Frandsen (2003).⁵

⁵ Impacts of the Eastern European Accession and the 2003-reform of the CAP. Consequences for Individual Member Countries (Working Paper No. 11/2003 fra Fødevareøkonomisk Institut).

Formålet med analysen er at illustrere reformens konsekvenser for produktion og forarbejdning af landbrugsprodukter, for landbrugets indtjening samt for samfundsøkonomien i Danmark og Europa som helhed. Konkret evalueres reformen med udgangspunkt i et fuldt udvidet EU med i alt 25 medlemslande, hvor disse lande er fuldt integreret i den fælles landbrugspolitik. I analysen er der også taget højde for ”Everything but Arms” initiativet, implementering af Agenda 2000 samt den forventede økonomiske vækst i den europæiske og globale økonomi frem til 2013. Det vil sige, at 2003-reformen vurderes med udgangspunkt i en produktion og samfundsøkonomi, som den kan tænkes at tage sig ud i år 2013, såfremt bl.a. den nuværende fælles landbrugspolitik vil være gældende på det tidspunkt i såvel de nye som gamle medlemslande.

Der hersker imidlertid i skrivende stund en del usikkerhed med hensyn til implementeringen af den vedtagne reform, herunder ikke mindst hvilken af de ovenfor skitserede modeller for afkobling, der vælges i hvert af de 25 medlemslande. I den konkrete analyse er det derfor valgt at analysere 2003-reformen med udgangspunkt i en vurdering af de holdninger, der hersker i de enkelte medlemslande (som refereret i den internationale presse), jf. boks 3.1⁶.

Således er det i analysen forudsat, at Danmark vælger at bevare 75 pct. af handyrpræmien og 50 pct. af støtten til moderfår som koblet støtte, hvorimod hektarstøtten og de øvrige direkte præmier fuldt ud afkobles. For Frankrigs vedkommende er det forudsat, at slagtepræmien for kalve og ammekopræmien bevares som fuldt koblet støtte, mens 40 pct. af slagtepræmien til kreaturer bevares som koblet støtte. Den nye mælkepræmie og støtte til den hårde hvide afkobles fuldt ud. Som det eneste medlemsland bevarer Frankrig 25 pct. af den nuværende hektarstøtte som koblet. Som det fremgår nederst i boksen er det forudsat, at samtlige direkte støtteordninger i Irland, Storbritannien og de 10 nye medlemslande (EU-10) fuldt ud afkobles og udbetales som en ensartet præmie i overensstemmelse med den regionaliserede model.

⁶ I Jensen og Frandsen (2003) analyseres også de økonomiske konsekvenser af 1) at alle medlemslandene vælger den mindst mulige afkobling af den direkte støtte og 2) at alle medlemslande fuldt ud afkobler den direkte støtte.

Boks 3.1. Valg af model for afkobling i de enkelte EU medlemslande

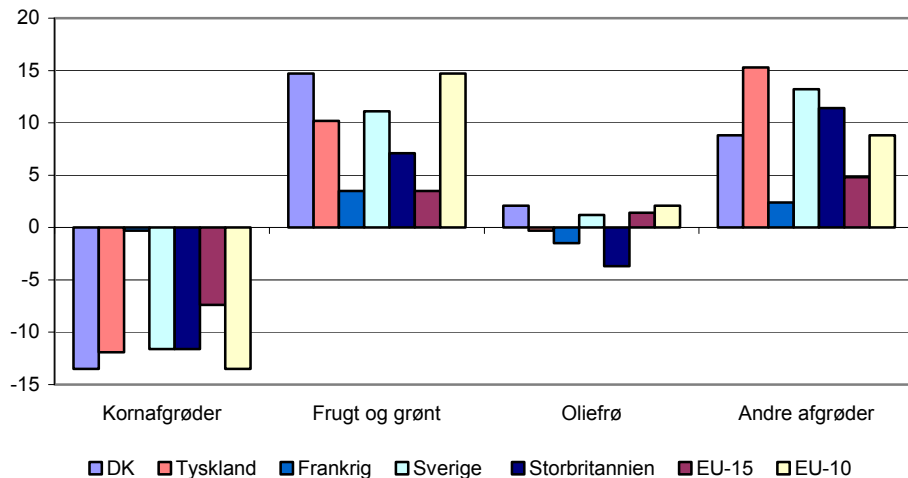
	Kvæg	Får/geder	Mælkepræmie	Hård hvede	Ha. støtte
Frankrig	100 pct. koblet slagtepræmie, kalve, 100 pct. koblet ammekopræmie, 40 pct. koblet slagtepræmie, kreaturer	50 pct. koblet	A	A	25 pct. koblet
Portugal	100 pct. koblet ammekopræmie, 40 pct. koblet slagtepræmie, kreaturer	50 pct. koblet	A	A	A
Grækenland	A	50 pct. koblet	A	40 pct. koblet	A
Finland	75 pct. koblet handyrpræmie	50 pct. koblet	A	A	A
Danmark	75 pct. koblet handyrpræmie	50 pct. koblet	A	A	A
Italien	100 pct. koblet slagtepr., kreaturer	A	A	40 pct. koblet	A
Spanien	100 pct. koblet ammekopræmie, 40 pct. koblet slagtepræmie, kreaturer	A	A	40 pct. koblet	A
Østrig	100 pct. koblet ammekopræmie, 40 pct. koblet slagtepr., kreaturer	A	A	A	A
Benelux	100 pct. koblet slagtepræmie, kalve	A	A	A	A
Tyskland	100 pct. koblet slagtepræmie, kalve	A	A	A	A
Holland	100 pct. koblet slagtepræmie, kalve	A	A	A	A
Sverige	75 pct. koblet handyrpræmie	A	A	A	A
Irland	Fuld afkobling				
UK	Fuld afkobling				
EU-10	Fuld afkobling				

Note: Betegnelsen A indebærer at samtlige præmier i kategorien er fuldt afkoblet (udbetalt som en enhedspræmie pr. ha i overensstemmelse med den regionaliserede model).

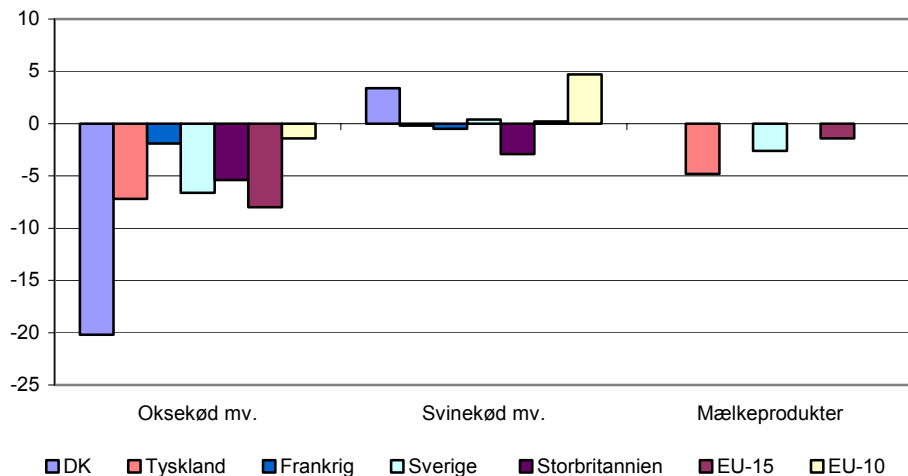
3.3.1. Konsekvenser for produktion, eksport og import

Reformen af den fælles landbrugspolitik forventes at føre til væsentlige tilpasninger i den europæiske landbrugsproduktion, jf. figur 3.1 og 3.2. Som beskrevet har den hidtidige landbrugsstøtte i et betydeligt omfang støttet den europæiske produktion af landbrugsprodukter, idet støtten har været knyttet til den aktuelle produktion og arealanvendelse. Med afkoblingen af væsentlige dele af den direkte støtte knyttes støtten ikke længere til den enkelte afgrøde (de tidligere reformafgrøder) eller produkter, men derimod til det samlede landbrugsareal. Som det fremgår, indebærer afkobling af hektarstøtten typisk, at kornproduktionen bliver i størrelsesordenen 10-15 pct. mindre (sammenlignet med en situation, hvor reformen ikke blev gennemført, dvs. en situation, hvor Agenda 2000 blev videreført), ligesom produktionen af oksekød også forventes at blive mærkbart lavere i de fleste af EU's medlemslande. Derimod forventes produktionen af de øvrige afgrøder at blive større i de fleste af medlemslandene som følge af, at den afkoblede støtte i nærværende analyse er forudsat fordelt i overensstemmelse med den regionaliserede model (den afkoblede støtte fordeles over det samlede landbrugsareal). Produktionen af svinekød er stort set uændret i EU-15, mens produktionen bliver knap 5 pct. større i de nye medlemslande.

Figur 3.1. Ændring i produktionen, primære landbrugsprodukter, udvalgte lande, pct.



Figur 3.2. Ændring i produktionen, forarbejdede produkter, udvalgte lande, pct.



Med henblik på at belyse konsekvenserne for fordelingen af den europæiske og globale kornproduktion illustrerer tabel 3.1, at den europæiske kornproduktion vil blive knap 24 mio. tons mindre, svarende til et samlet fald på 8 pct. Heraf tegner de nye medlemslande sig for en reduktion på godt 7 mio. tons, mens kornproduktionen i EU-15 bliver godt 16 mio. tons mindre⁷. Den franske reduktion er relativt begrænset, hvilket primært forklares af, at Frankrig som eneste medlemsland i denne analyse bevarer 25 pct. af hektarstøtten som en koblet støtte. Dermed opnår den franske kornproduktion en konkurrencefordel sammenlignet med de øvrige EU lande med større markedsandele på det europæiske kornmarked til følge. I Danmark vurderes produktionen af korn at blive godt 13 pct. mindre, svarende til ca. 1,5 mio. tons som følge af den fulde afkobling af hektarstøtten. I denne tilgang er der taget højde for den lidt større anvendelse af korn som foder i den animalske produktion og den lidt mindre nettoeksport af korn, jf. nedenfor.

Tabel 3.1. Den globale kornproduktion og konsekvenser af 2003-reformen, 2013

	Produktionen uden reform		Virkningen af 2003-reformen	
	1000 tons ¹	Fordeling, pct.	1000 tons	Pct.
Danmark	11280	0,6	-1523	-13,5
Tyskland	48668	2,6	-5800	-11,9
Frankrig	70105	3,8	-199	-0,3
Sverige	9544	0,5	-1112	-11,6
Storbritannien	26489	1,4	-3066	-11,6
EU-15	222509	12,1	-16422	-7,4
Ungarn	19075	1,0	-2576	-13,5
Polen	33203	1,8	-2407	-7,3
EU-10	75056	4,1	-7296	-9,7
EU-25	297565	16,2	-23718	-8,0
Resten af verden	1543302	82,8	12700	0,8
I alt	1840861	100,0	-11018	-0,6

Note 1: Beregnet på baggrund af data fra FAOSTAT(2003) og opgjort i cwe.

Den mindre europæiske kornproduktion fører til en lidt større kornproduktion i en række lande udenfor Europa, der dog ikke helt opvejer den lavere europæiske produktion. Således bliver den globale kornproduktion ca. 11 mio. tons mindre som følge af reformen af den fælles landbrugspolitik.

⁷ Bemærk, at den lavere kornproduktion i de 10 nye medlemslande ikke indebærer, at kornproduktionen ventes at falde de kommende år i disse lande – men alene at 2003-reformen reducerer den ellers ventede vækst i kornproduktionen som følge af optagelsen i EU. Konkret vurderes kornproduktionen i de 10 nye medlemslande at vokse med knap 10 mio. tons i perioden 1997-2013 under den nuværende (Agenda 2000) landbrugspolitik – en vækst der reduceres til knap 2,7 mio. tons under 2003-reformen.

Tilsvarende illustrerer tabel 3.2 fordelingen af den europæiske og globale produktion af oksekød og svinekød i 2013 (før 2003-reformen) og konsekvenserne af reformen i udvalgte europæiske lande. Således fører afkoblingen af en betydelig del af de nuværende husdyrpræmier til en mærkbar mindre europæisk produktion af oksekød, idet produktionen i EU-15 bliver 8 pct. lavere, svarende til godt 750.000 tons oksekød. Derimod er den negative påvirkning i de nye medlemslande forholdsvis begrænset – lande, som i alt alene vurderes at producere knap 1,5 pct. af den globale produktion af oksekød i 2013 i modsætning til EU-15, der skønnes at producere godt 10 pct. af produktionen på globalt plan. Den betydeligt mindre danske produktion af oksekød forklares af sektorens relativt begrænsede konkurrenceevne, herunder at de præmier, som afkobles i Danmark, udgør en forholdsvis stor andel af sektorens produktionsværdi. Men også i lande som Tyskland og Storbritannien er den mindre produktion af oksekød mærkbar – en konsekvens af den betydelige afkobling, der finder sted i disse lande. Derimod ses atter en relativt begrænset mindre fransk kvægproduktion som følge af, at netop Frankrig vurderes at ville bevare slagtepræmien til kalve fuldt koblet, ligesom 40 pct. af slagtepræmien til kreaturer fortsat vil være knyttet til netop denne aktivitet. I resten af verden bliver produktionen af oksekød 0,4 pct. større, svarende til knap 300.000 tons.

For svine (og fjerkræ-)kødets vedkommende er billedet et lidt andet. Således vinder produktionen af svine- og fjerkrækød som følge af udhulingen af subsidieringen af produktionen i kvægsektoren. I såvel de gamle som de nye medlemslande forøges produktionen af svinekød med henholdsvis 55.000 og knap 300.000 tons. I Danmark er svineproduktionen som følge af 2003-reformen godt 3 pct. større, hvilket bl.a. forklares af en større eksport til det britiske marked. Den engelske produktion af svinekød bliver knap 3 pct. lavere med et stigende importbehov til følge⁸. Ifølge beregningerne forbedres den danske konkurrenceevne en smule som følge af de pristilpasninger, herunder ændrede foderpriser, reformen af landbrugspolitikken afstedkommer. Som det også fremgår af tabellen, reduceres den globale produktion af oksekød med godt 480.000 tons, hvilket modsvares af en større produktion af svinekød. Knap 75 pct. af denne større svineproduktion finder sted i de central- og østeuropæiske lande.

⁸ Der knytter sig nogen usikkerhed til dette resultat bl.a. som følge af den forudsatte omkostningsstruktur i de britiske slagterier, hvorfor den danske eksport- og produktionsstigning af svinekød formentlig bliver lidt mindre end beregnet.

Tabel 3.2. Den globale kødproduktion, 2013

	Produktionen uden reform		Virkningen af 2003-reformen	
	1000 tons ¹	Fordeling i pct.	Ændring i 1000 tons	Ændring i pct.
Oksekød mv.				
Danmark	188	0.2	-38	-20,0
Tyskland	1405	1.5	-101	-7,2
Frankrig	2049	2.3	-39	-1,9
Sverige	138	0.2	-10	-6,9
Storbritannien	1011	1.1	-55	-5,4
EU-15	9493	10.4	-756	-8,0
Ungarn	107	0.1	10	9,4
Polen	673	0.7	-18	-2,7
EU-10	1322	1.5	-18	-1,4
EU-25	10815	11.9	-774	-7,2
Resten af verden	80123	88.1	292	0,4
I alt	90938	100.0	-483	-0,5
Svinekød mv.				
Danmark	1932	0.9	65	3,3
Tyskland	4544	2.0	-9	-0,2
Frankrig	5410	2.4	16	0,3
Sverige	440	0.2	1	0,2
Storbritannien	2693	1.2	-73	-2,7
EU-15	28714	12.8	55	0,2
Ungarn	1278	0.6	184	14,4
Polen	3440	1.5	86	2,5
EU-10	6420	2.9	293	4,6
EU-25	35132	15.7	348	1,0
Resten af verden	189328	84.3	35	0,0
I alt	224461	100.0	385	0,2

Note 1: Beregnet på baggrund af data fra FAOSTAT(2003).

De lavere interventionspriser på skummetmælkspulver og smør kombineret med kompensationen på ca. 26 øre pr. kg. i 2006 og de efterfølgende år (der afkobles fuldt ud og tildeles som enhedspræmie, som forudsat i den regionaliserede model) fører til en mærkbar reduktion i værdien af mælkekvoten i samtlige medlemslande. Ifølge beregningen er denne reduktion så stor i Tyskland og Sverige (men også i Spanien, Italien og Østrig), at kvoten ikke længere er bindende med et mindre fald i mælkeproduktionen til følge i disse lande, jf. tabel 3.3. Med et større importbehov i disse lande øges efterspørgslen efter bl.a. danske mejeriprodukter med lidt højere afsætningspriser til følge. Ifølge modelberegningerne skønnes den danske mælkekvote under disse forudsætninger fortsat at være bindende. Dette billede er naturligvis behæftet med nogen usikkerhed og afhænger af den danske mælkeproduktions internationale konkurrenceevne. Reformen af mælkepolitikken indebærer i sagens natur en mærkbar reduktion i den produktionsbetingede indtjening som følge af de lavere priser på sektorens

produkter, samtidig med at den tildelte kompensation er afkoblet og tilknyttet landmandens støtteberettigede areal.

Tabel 3.3. Den globale mælkeproduktion, 2013

	Produktionen uden reform		Virksomheden af 2003-reformen	
	1000 tons ¹	Fordeling i pct.	Ændring i 1000 tons	Ændring i pct.
Mælkeproduktion				
Danmark	4701	0.7	0	0,0
Tyskland	28738	4.3	-1333	-4,6
Frankrig	26033	3.9	0	0,0
Sverige	3309	0.5	-86	-2,6
Storbritannien	15084	2.3	0	-0,0
EU-15	126818	19.0	-1740	-1,4
Ungarn	2020	0.3	0	0,0
Polen	9385	1.4	0	0,0
EU-10	19117	2.9	0	0,0
EU-25	145935	21.8	-1740	-1,2
Resten af verden	522928	78.2	2002	0,4
I alt	668864	100.0	262	0,0

Tabel 3.4 illustrerer de afledte konsekvenser for den danske import og eksport for en række landbrugsprodukter. Således er nettoeksporten af korn i alt ca. 530 mio. kr. mindre, hvorimod nettoeksporten af frugt og grønsager og andre afgrøder er knap 1 mia. kr. større. Nettoeksporten af oksekød reduceres med ca. 1 mia. kr., hvorimod eksporten af svinekød forøges med knap 1,3 mia. kr. Som det fremgår, er der relativt

Tabel 3.4. Ændringer i den danske import og eksport, udvalgte landbrugsprodukter, 2013

	Importen		Eksporten		Nettoeksporten
	pct.	Mio. 1997-kr.	pct.	Mio. 1997-kr.	Mio. 1997-kr.
Hvede	-1.3	6	-17.9	-185	-190
Andet korn	5.3	31	-32.4	-314	-344
Frugt og grønsager	-1.0	-90	23.1	256	345
Oliefø	-0.9	-1	3.8	6	6
Andre afgrøder	1.6	-15	9.4	602	617
Oksekød mv.	1.5	185	-33.8	-799	-985
Svinekød mv.	-2.1	-34	6.5	1257	1290
Veg. olie og fedt	1.3	48	-0.8	-17	-65
Mælkeprodukter	-5.3	-62	0.3	-101	-39
Andre fødevarer	0.1	25	-0.9	-133	-157
Drikkevarer og tobak	0.8	26	-0.6	-27	-53

små udsving i importen af de viste produkter. Derimod udviser eksporten af en række produkter betydeligt større udsving, hvilket hænger sammen med forholdsvis begrænsede initiale eksportværdier og deraf afledte betydelige procentuelle afvigelser ved blot små pris- og mængdeændringer.

3.3.2. Landbrugets bruttofaktorindkomst

Implementering af 2003-reformen vil føre til en samlet højere indkomst i det europæiske landbrug, her opgjort som bruttofaktorindkomsten (BFI), jf. tabel 3.5. Dette indkomstbegreb defineres som aflønningen af produktionsfaktorerne (jord, arbejdskraft og kapital). Således er bruttofaktorindkomsten i såvel de gamle som de nye medlemslande godt 3 pct. højere. Denne højere indkomst er et resultat af et mærkbart større afkast til jord, der med de benyttede data og forudsætninger, beregnes til at blive i gennemsnit godt 20 pct. højere i det udvidede EU (med en noget større forøgelse i EU-15 sammenlignet med forøgelsen i de nye medlemslande). Det større afkast til jord – og den mærkbare variation medlemslandene imellem - er en følge af, at langt størstedelen af husdyrpræmierne afkobles kød- og mælkeproduktionen og udbetales som enhedspræmie og evt. som tillægsstøtte til landbrugsjorden.

Tabel 3.5. Ændringer i landbrugets faktorindkomst og dens komponenter, udvalgte lande, pct.

	Ændret BFI i alt	Aflønning af jord	Aflønning af arbejdskraft	Aflønning af kapital
Danmark	1,1	8,8	-0,9	-2,1
Tyskland	5,1	20,4	1,4	-4,1
Frankrig	3,3	17,5	0,7	-3,4
Sverige	7,1	38,3	1,2	-18,2
Storbritannien	12,9	83,8	0,5	-17,9
EU-15	3,3	26,8	0,0	-7,1
Ungarn	1,3	11,2	0,6	-34,2
Polen	5,7	16,6	2,1	-16,8
EU-10	3,4	12,0	1,2	-20,3
EU-25	3,3	22,6	0,1	-8,2

Særligt i de lande, hvor oksekødproduktionen (men også mælkeproduktionen) er særligt betydende, forventes afkastet til jord at blive mærkbart større. I Danmark, hvor kødkvæget ikke spiller noget stor rolle, stiger afkastet til jord med knap 9 pct. som følge af afkoblingen af mælkepræmien, ammekopræmien og slagtepræmierne plus effektivitetsgevinsterne som følge af en mere rationel landbrugsproduktion, jf. nedenfor. Aflønningen af produktionsfaktoren kapital bliver i Danmark godt 2 pct. mindre, mens indkomsten fra beskæftigelsen i landbruget stort set er uændret. Antages det, at

landbruget ikke påvirker renten eller lønningerne i dansk økonomi, indebærer reformen, at beskæftigelsen og kapitalapparatet i dansk landbrug bliver henholdsvis 1 og 2 pct. lavere som følge af reformen af den fælles landbrugspolitik. I alt skønnes den samlede indtjening i landbruget således at blive godt 1 pct. større som følge af 2003-reformen.

Den større indtjening i landbruget er ikke kun et resultat af de nye afkoblede tilskud - de er også et resultat af en øget effektivitet i landbruget i samtlige medlemslande, idet afkoblingen af støtten giver landmændene mulighed for at dyrke de mest profitable afgrøder og produkter uden at miste støtten (eksempelvis bliver afkastet fra arealanvendelsen højere). Hertil kommer, at en enhedspræmie er et langt mere effektivt middel til at øge det primære landbrugs indkomster i modsætning til eksempelvis produktionssubsidier eller støtte til investeringer eller arbejdskraft, der også anvendes i den øvrige del af økonomien.

3.3.3. Samfundsøkonomiske konsekvenser

Reformen synes at være et attraktivt alternativ til den nuværende landbrugspolitik for såvel de nuværende 15 som de 10 nye medlemslande. Således vurderes nationalindkomsten at ville stige i både de nuværende og de nye medlemslande, jf. tabel 3.6. Reformen vil bl.a. indebære, at den europæiske landbrugsproduktion på længere sigt vil blive mere effektiv og konkurrencedygtig på de globale fødevaremarkeder. Det er vurderingen, at det udvidede EU vil opnå en samfundsøkonomisk gevinst i størrelsesordenen 40 mia. 1997 kr. som følge af den forudsatte implementering af 2003-reformen i de enkelte medlemslande. Den økonomiske gevinst er et direkte resultat af den produktionstilpasning, der vil finde sted i europæisk landbrug som følge af reformens gennemførelse.

For dansk økonomi opgøres den samfundsøkonomiske gevinst til godt 360 mio. 1997 kr., hvoraf størstedelen primært forklares af afkoblingen og de deraf afledte produktionstilpasninger (afkoblingen af støtten indebærer, at produktion, der er tabsgivende uden den nuværende støtte, kan indstilles, uden at landmanden mister støtten). Således opgøres gevinsten ved de færre forvridninger til godt 580 mio. kr., mens nettooverførsler til det fælles landbrugsbudget forøges med 100 mio. kr. De resterende godt 100 mio. kr. udgøres af et mindre bytteforholdstab.

Tabel 3.6. Velfærdsgevinster i udvalgte lande, 1997 mio. kr.

	Samlet velfærdsgevinst	Fra ændrede overførsler	Fra ændret ressourceanvendelse	Fra ændret bytteforhold
Danmark	362	-101	581	-114
Tyskland	5871	-351	4324	1873
Frankrig	5241	64	4082	1110
Sverige	1002	-14	768	226
Storbritannien	6792	-110	5522	1433
EU-15	28801	-535	29050	123
Ungarn	2237	2	1964	277
Polen	4076	298	3269	464
EU-10	9673	529	8220	1108
EU25	38473	-5	37270	1231
Resten af verden	-4396	0	-3085	-1239
Total	34077	-5	34185	-8

3.4. Konklusion – 2003-reformens økonomiske konsekvenser

Analysen illustrerer, at 2003-reformen af den fælles landbrugspolitik er et vigtigt skridt i retning af en mere liberal landbrugspolitik. Dette skyldes først og fremmest en afkobling af den direkte støtte, der indebærer, at den nye direkte støtte bliver uafhængig af, hvilke landbrugsprodukter den enkelte landmand fremover vælger at producere, samtidig med at de store forskelle produktionsgrenene imellem med hensyn til størrelsen af støtten i vid udstrækning derfor bringes til ophør. Reformen ses i øvrigt som konstruktiv i relation til den forestående udvidelse med de 10 central- og østeuropæiske lande og de igangværende forhandlinger i regi af WTO – en reform som vil stille EU væsentlig stærkere i såvel bestræbelserne på at integrere de nye medlemslande i EU som i at nå et kompromis i de internationale handelsforhandlinger.

Som det fremgik af analysen er det vurderingen, at både samfundets og landbrugets indkomster bliver noget højere som følge af den vedtagne reform af den fælles landbrugspolitik. Forklaringen er, at den europæiske landbrugsproduktion effektiviseres, idet støtten omlægges fra en produktionsrelateret støtte til en egentlig indkomststøtte, der ikke påvirker den enkelte landmands produktion og arealanvendelse. Reformen er dermed et attraktivt alternativ til den nuværende landbrugspolitik i såvel de nuværende medlemslande som de kommende medlemmer af den europæiske union.

Konsekvenser for dansk landbrug

Afkoblingen af den aktuelt meget betydelige direkte støtte vil føre til, at indtjeningen fra produktionen uden den afkoblede støtte (efter at *alle* omkostninger er afholdt) ved den aktuelle landbrugsproduktion og -struktur vil blive mærkbart mindre. Reformen

vil som illustreret forøge behovet for tilpasninger af landbrugsproduktionen til de nye vilkår. På trods af at indtjeningen ved selve produktionen af en række vigtige landbrugsprodukter vil forringes som følge af afkoblingen af den direkte støtte, viser analysen også, at en tilpasning og effektivisering af produktionen kombineret med de betydelige afkoblede direkte tilskud ikke nødvendigvis vil føre til en forværring af indkomsten i dansk landbrug (landbruget vil modtage de afkoblede tilskud, og der opnås effektivitetsgevinster i produktionen). Netop tilpasninger i bedriften og effektiviseringer bidrager til at formindske forringelsen af produktionsøkonomien.

Betragtes konsekvenserne for *planteavl*, vil 2003-reformen betyde, at jordrenten, eksklusiv de afkoblede tilskud, vil reduceres mærkbart. Da reformafgrøderne og brakarealerne også ligestilles under den nye reform, forbliver konkurrenceforholdet mellem reformafgrøder og brak nogenlunde uændret, og der vil derfor ikke blive mærkbart mere brak på bekostning af reformafgrøder. Tilsvarende vil der ikke blive tale om væsentlige produktionstilpasninger mellem reformafgrøderne, og produktionen af sukkerroer og industrikartofler vil fortsat være økonomisk fordelagtig.

For så vidt angår ændringen i produktionen af frugt og grønsager er analysen behæftet med nogen usikkerhed. I forbindelse med omlægningen og afkoblingen af den direkte støtte vinder frugt og grønsager i konkurrenceevne overfor reformafgrøderne (der tidligere modtog en direkte støtte), hvilket alt andet lige vil betyde at det vil være relativt mere givtigt at anvende arealer til produktion af frugt og grønsager. Størrelsen af produktionstilpasningen vil imidlertid i høj grad afhænge af, hvorledes udbetalingen af den direkte støtte i praksis administreres i de enkelte lande.

For *mælkeproducenten* vil reformen betyde, at jordrenten, eksklusiv de afkoblede tilskud, vil falde betydeligt, og at værdien af den danske mælkekvote reduceres mærkbart evt. helt udhules. Konsekvenserne for den danske mælkeproduktion afhænger imidlertid i høj grad af størrelsen af faldet i afregningsprisen (i forhold til størrelsen af den initiale værdi af mælkekvoten) – et fald der vil afhænge af den danske mælkeproduktions internationale konkurrenceevne og dermed mulighederne for at udnytte evt. forbedrede afsætningsmuligheder i en række af de øvrige europæiske lande.

For *kødproducenterne* vil reformen indebære, at produktionen af slagtekvæg vil blive mærkbart mindre – om end reduktionen begrænses som følge af, at 75 pct. af handyrpræmien fortsat er koblet. Det er også vurderingen, at økonomien ved produktionen af ungtyre fra malkekvæghold forringes med et fald i prisen på nyfødte kalve til følge,

og at indtjeningen i ammekoholdet forringes markant. Med ændrede relative priser mellem salgsafgrøderne, mælken og oksekødet på den ene side og svineproduktionen på den anden, vil produktionen af svin stige en smule som følge af 2003-reformen af den fælles landbrugspolitik.

I takt med at dansk landbrug tilpasser sig de nye produktionsvilkår og dermed de økonomiske incitamenter, der vil opstå i kølvandet på reformen, vil de umiddelbare negative konsekvenser for den produktionsbetingede indtjening reduceres i takt med, at en mere effektiv landbrugsproduktion på længere sigt realiseres.

Med udgangspunkt i en samlet vurdering af reformen, herunder også under hensyntagen til begrænsningerne i den præsenterede analyse, vurderes de langsigtede konsekvenser af reformen at indebære, at den danske kornproduktion vil blive med op imod 10 pct. mindre⁹, at produktionen af oksekød vil blive ca. 20 pct. lavere, og at produktion af svinekød vil blive 2-3 pct. større (alle sammenlignet med en situation, hvor reformen ikke blev gennemført). Hvorvidt den danske mælkekvote fortsat vil være bindende afhænger bl.a. af, i hvilket omfang der opnås forbedrede afsætningsmuligheder til en række vigtige eksportmarkeder, herunder især Tyskland, Sverige og Finland, hvor mælkekvoten efter reformen vurderes ikke længere at være bindende.

Afslutningsvis er det vurderingen, at beskæftigelsen i det primære landbrug i Danmark vil blive ca. 1 pct. mindre end ellers som konsekvens af reformen, og at indkomsten i dansk landbrug (opgjort som aflønningen af landbrugsjord, kapital og arbejdskraft beskæftiget i landbruget) vil forøges med godt 1 pct. som følge af en betydelige effektivisering af produktionen og størrelsen af de afkoblede tilskud. De indkomstmæssige konsekvenser for den enkelte landmand og dermed den enkelte landbofamilies forbrugsmuligheder vil naturligvis helt afhænge af, hvorledes reformen i praksis implementeres og bedriftens konkrete produktionssammensætning. Som følge af effektivitetsgevinster, de betydelige afkoblede tilskud og en stigende svineproduktion (og dermed øget efterspørgsel efter jord) vil reformen næppe bidrage til fald i værdien af landbrugsjorden¹⁰.

⁹ Den gennemførte modelanalyse er naturligvis behæftet med nogen usikkerhed, og den modelmæssige repræsentation af reformen indebærer, at den beregnede ændring i den danske kornproduktion (godt 13 pct., jf. tabellen) udgør et overkantsskøn for den afledte produktionstilpasning.

¹⁰ Konsekvensen for prisudviklingen på jord som følge af reformen afhænger på den ene side af størrelsen af de afledte prisfald på landbrugets salgsprodukter og størrelsen af den koblede og direkte støtte, der bortfalder, og på den anden side størrelsen af de effektivitetsforbedringer, der finder sted, og ikke mindst størrelsen af de afkoblede tilskud, der knyttes til landbrugsjorden.